



ประกาศเทศบาลตำบลชานุมาน
เรื่อง ประกาศใช้แผนเฉพาะกิจป้องกันและแก้ไขปัญหาคูทกภัย วาตภัย
และดินถล่ม ประจำปี พ.ศ. ๒๕๖๕ ของเทศบาลชานุมาน

อาศัยอำนาจแห่งพระราชบัญญัติป้องกันและบรรเทาสาธารณภัย พ.ศ. ๒๕๕๐ มาตรา ๑๕ และมาตรา ๑๖(๔) ว่าด้วยแผนปฏิบัติการในการป้องกันและบรรเทาสาธารณภัยขององค์กรปกครองส่วนท้องถิ่นได้กำหนดให้องค์กรปกครองส่วนท้องถิ่นมีหน้าที่ในการป้องกันและบรรเทาสาธารณภัย โดยให้ผู้บริหารองค์กรปกครองส่วนท้องถิ่นเป็นผู้อำนวยการท้องถิ่น มีหน้าที่ในการป้องกันและบรรเทาสาธารณภัยในท้องถิ่นที่รับผิดชอบ

ดังนั้น เทศบาลตำบลชานุมาน จึงได้ดำเนินการจัดทำแผนเฉพาะกิจป้องกันและแก้ไขปัญหาคูทกภัย วาตภัย และดินถล่ม ประจำปี พ.ศ. ๒๕๖๕ ของเทศบาลชานุมาน ขึ้น เพื่อให้เป็นไปตามพระราชบัญญัติป้องกันและบรรเทาสาธารณภัย พ.ศ. ๒๕๕๐ และเป็นแนวทางในการปฏิบัติในการป้องกันเหตุคูทกภัย วาตภัย และดินถล่ม ร่วมกับหน่วยงานต่างๆ ในพื้นที่รับผิดชอบและพื้นที่ข้างเคียงอย่างเหมาะสม จึงประกาศใช้แผนเฉพาะกิจป้องกันและแก้ไขปัญหาคูทกภัย วาตภัย และดินถล่ม ประจำปี พ.ศ. ๒๕๖๕ ของเทศบาลชานุมาน

ประกาศ ณ วันที่ ๒๕ เดือน สิงหาคม พ.ศ. ๒๕๖๕

(นายทศพล กระแสเสน)

นายกเทศมนตรีตำบลชานุมาน

ที่ว่าการอำเภอพานุมาน
เลขที่รับ ๒๒๓๘ /
รับวันที่ ๒๓ มิ.ย. ๒๕๖๕



กองอำนวยการป้องกันและบรรเทา
สาธารณภัยจังหวัดอำนาจเจริญ
ถนนชยางกูร อจ ๓๗๐๐๐

☐ สำนักงาน
☐ อำเภอ
☑ ~~กรม~~
☐ การเงินฯ
☐

ด่วนที่สุด

เรื่อง (กปภจ) ๐๐๒๑/ว ๑๒

๑๓ มิถุนายน ๒๕๖๕

เรื่อง การเตรียมความพร้อมรับสถานการณ์อุทกภัยในช่วงฤดูฝน ปี ๒๕๖๕

เรียน นายอำเภอพานุมาน

- สิ่งที่ส่งมาด้วย ๑. สำเนาคำสั่งกองอำนวยการป้องกันและบรรเทาสาธารณภัยจังหวัดอำนาจเจริญ
ที่ ๐๘ /๒๕๖๕ ลงวันที่ ๑๓ มิถุนายน พ.ศ. ๒๕๖๕ จำนวน ๑ ชุด
- ๒. สำเนาคำสั่งกองอำนวยการป้องกันและบรรเทาสาธารณภัยจังหวัดอำนาจเจริญ
ที่ ๐๙ /๒๕๖๕ ลงวันที่ ๑๓ มิถุนายน พ.ศ. ๒๕๖๕ จำนวน ๑ ชุด
- ๓. แผนเผชิญเหตุอุทกภัยจังหวัดอำนาจเจริญ ปี ๒๕๖๕ จำนวน ๑ ชุด

ด้วย กองอำนวยการป้องกันและบรรเทาสาธารณภัยจังหวัดอำนาจเจริญ ได้รับแจ้งจาก
กองบัญชาการป้องกันและบรรเทาสาธารณภัยแห่งชาติ ประกอบกับกรมอุตุนิยมวิทยาได้คาดการณ์ลักษณะอากาศ
ช่วงฤดูฝนของประเทศไทย ปี ๒๕๖๕ ว่าฤดูฝนของประเทศไทยปีนี้ จะเริ่มต้นประมาณกลางเดือนพฤษภาคม
และสิ้นสุดประมาณกลางเดือนตุลาคม โดยในช่วงเดือนสิงหาคมและกันยายน จะเป็นช่วงที่มีฝนตกชุกหนาแน่น
และมีโอกาสสูงที่จะมีพายุหมุนเขตร้อนเคลื่อนผ่านประเทศไทยบริเวณภาคตะวันออกเฉียงเหนือ และภาคเหนือ
ซึ่งจะส่งผลให้มีฝนตกหนักถึงหนักมากอาจก่อให้เกิดสภาวะน้ำท่วมฉับพลัน น้ำป่าไหลหลาก รวมทั้งน้ำล้นตลิ่ง
ได้ในบางพื้นที่

เพื่อให้การเตรียมรับสถานการณ์อุทกภัยในพื้นที่จังหวัดอำนาจเจริญ เป็นไปอย่างมีประสิทธิภาพ
จึงขอให้กองอำนวยการป้องกันและบรรเทาสาธารณภัยทุกระดับ และหน่วยงานที่เกี่ยวข้องดำเนินการ ดังนี้

๑. การเตรียมความพร้อม

๑.๑ การเฝ้าระวังและติดตามสถานการณ์อุทกภัย ให้จัดตั้งคณะทำงานติดตามสถานการณ์
โดยมีหน่วยงานที่เกี่ยวข้องตามแผนเผชิญเหตุอุทกภัย ทำหน้าที่ติดตาม วิเคราะห์ข้อมูลสภาพอากาศ สถานการณ์น้ำ
และประเมินสถานการณ์ที่อาจส่งผลให้เกิดสาธารณภัยในช่วงฤดูฝน เสนอต่อผู้อำนวยการจังหวัดในการเตรียม
การเผชิญเหตุได้อย่างเหมาะสมกับสถานการณ์และสภาพพื้นที่

๑.๒ การจัดทำแผนเผชิญเหตุอุทกภัย ให้กองอำนวยการป้องกันและบรรเทาสาธารณภัย
ทุกระดับ และหน่วยงานที่เกี่ยวข้องทบทวนและปรับปรุงแผนเผชิญเหตุอุทกภัย โดยให้ความสำคัญกับการจัดทำ
รายละเอียดในประเด็นสำคัญ อาทิ ข้อมูลพื้นที่เสี่ยงอุทกภัย ดินถล่มในระดับหมู่บ้าน/ชุมชน รายการเครื่องมือ
วัสดุ อุปกรณ์ เครื่องจักรกลสาธารณภัยของหน่วยงานต่าง ๆ การกำหนดจุด/พื้นที่ปลอดภัยประจำหมู่บ้าน/
ชุมชน แผนรองรับการอพยพประชาชน และสถานที่จัดตั้งศูนย์พักพิงชั่วคราว การกำหนดบทบาทภารกิจ
หน่วยงานให้เหมาะสมกับโครงสร้างศูนย์บัญชาการเหตุการณ์จังหวัดอำนาจเจริญ ตามระบบบัญชาการ
เหตุการณ์ ช่องทางการสื่อสาร พื้นที่รับผิดชอบ และกำหนดตัวบุคคลหรือหน่วยงานที่เหมาะสมรับผิดชอบ
ภารกิจให้ชัดเจน พร้อมทั้งกำหนดให้มีการซักซ้อมแนวทางการปฏิบัติตามแผนเผชิญเหตุอุทกภัยร่วมกับ
หน่วยงานที่เกี่ยวข้อง เพื่อสร้างความเข้าใจถึงกลไกการปฏิบัติงานร่วมกัน เมื่อเกิดสถานการณ์อุทกภัย

/๑.๓ การระบายน้ำ...

๑.๓ การระบายน้ำและการเพิ่มพื้นที่รองรับน้ำ ให้มอบหมายกองอำนวยการป้องกันและบรรเทาสาธารณภัยในแต่ละระดับ วางแผนการติดตั้งเครื่องจักรกลสาธารณภัยในพื้นที่เสี่ยงอุทกภัยไว้เป็นการล่วงหน้าอย่างเป็นระบบ โดยเฉพาะพื้นที่เสี่ยงในเขตชุมชน พื้นที่สำคัญทางเศรษฐกิจ และเส้นทางคมนาคมที่มักเกิดอุทกภัยเป็นประจำให้เร่งทำการขุดลอกท่อระบายน้ำ คูคลอง ทำความสะอาดร่องน้ำ สำหรับคู คลอง แหล่งน้ำต่าง ๆ ให้กำจัดวัชพืช ขยะ สิ่งกีดขวางทางน้ำ เพื่อใช้รองรับน้ำฝน รวมถึงน้ำจากท่อระบายน้ำได้อย่างเต็มประสิทธิภาพ พร้อมทั้งให้วางแผนลำเลียงน้ำที่มีการระบายในช่วงน้ำมากไปยังพื้นที่รองรับน้ำต่าง ๆ ที่มีน้ำน้อย อาทิ การเปิดทางน้ำ การสูบส่งไปยังแหล่งน้ำสาธารณะ เป็นต้น เพื่อกักเก็บน้ำไว้ใช้กรณีเกิดสถานการณ์ฝนทิ้งช่วง

๑.๔ การตรวจสอบความมั่นคงแข็งแรงสถานที่ใช้กักเก็บน้ำ/กั้นน้ำ อาทิ อ่างเก็บน้ำ พังกั้นน้ำ ให้มอบหมายหน่วยงานรับผิดชอบทำการสำรวจ ตรวจสอบ และปรับปรุงให้เกิดความมั่นคงแข็งแรงตามหลักวิศวกรรม เพื่อรองรับกรณีฝนตกหนัก หรือน้ำไหลเข้า/ผ่านในปริมาณมาก รวมทั้งสร้างความมั่นใจให้กับประชาชนในพื้นที่

๑.๕ การแจ้งเตือนภัย เมื่อมีแนวโน้มการเกิดสถานการณ์อุทกภัย วาตภัย และดินถล่ม ให้แจ้งเตือนไปยังกองอำนวยการป้องกันและบรรเทาสาธารณภัยในแต่ละระดับ เพื่อเตรียมการให้ความช่วยเหลือตามแผนเผชิญเหตุอุทกภัย และให้แจ้งเตือนประชาชนทราบถึงสถานการณ์ในช่องทางต่าง ๆ เพื่อสร้างการรับรู้ถึงแนวทางการปฏิบัติให้ตนเกิดความปลอดภัย ช่องทางการแจ้งข้อมูล และการขอรับความช่วยเหลือจากภาครัฐ

๒. การเผชิญเหตุ

เมื่อเกิดหรือคาดว่าจะเกิดสถานการณ์อุทกภัย วาตภัย และดินถล่ม ให้ดำเนินการตามแนวทาง ดังนี้

๒.๑ จัดตั้งศูนย์บัญชาการเหตุการณ์อำเภอ และศูนย์ปฏิบัติการฉุกเฉินท้องถิ่น เพื่อเป็นศูนย์ควบคุม สั่งการ และอำนวยการหลักในการระดมสรรพกำลังตลอดจนการประสานการปฏิบัติระหว่างหน่วยงานต่าง ๆ ทั้งฝ่ายพลเรือน หน่วยทหาร องค์กรปกครองส่วนท้องถิ่น และองค์กรสาธารณกุศล

๒.๒ พื้นที่ที่เมื่อฝนตกหนัก มักเกิดน้ำท่วมขังสร้างความเสียหายต่อทรัพย์สินของประชาชนให้มอบหมายฝ่ายปกครอง กำหนด ผู้ใหญ่บ้าน ผู้นำชุมชน อาสาสมัครป้องกันภัยฝ่ายพลเรือนตลอดจนเชิญชวนประชาชนจิตอาสา ร่วมเฝ้าระวัง และร่วมกันกำจัดสิ่งกีดขวางทางน้ำ พร้อมทั้งบูรณาการหน่วยงานฝ่ายพลเรือน หน่วยทหาร ตลอดจนภาคเอกชน ในการใช้เครื่องจักรกลสาธารณภัยเปิดทางน้ำหรือสูบน้ำระบายออกจากพื้นที่

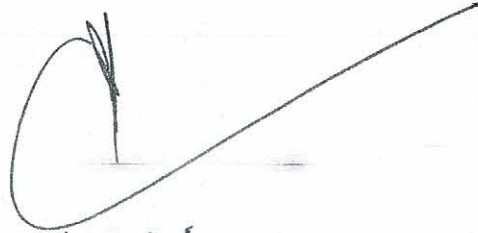
๒.๓ จัดชุดปฏิบัติการให้ความช่วยเหลือประชาชนแต่ละด้านให้ครอบคลุม อาทิ ด้านการดำรงชีพ ให้จัดตั้งโรงครัวพระราชทาน การให้ความช่วยเหลือด้านอาหาร น้ำดื่ม การรักษาพยาบาลแก่ประชาชนที่ประสบภัยตามวงรอบอย่างต่อเนื่อง ด้านที่อยู่อาศัยให้บูรณาการหน่วยงาน ทั้งฝ่ายพลเรือน หน่วยทหาร อาสาสมัคร ประชาชนจิตอาสา และองค์กรปกครองส่วนท้องถิ่น เพื่อเร่งซ่อมแซมบ้านเรือนประชาชนโดยเร็ว และกรณีเส้นทางคมนาคมมีน้ำท่วมขังหรือได้รับความเสียหายจากอุทกภัย ให้จัดทำป้ายแจ้งเตือน จัดเจ้าหน้าที่อำนวยความสะดวกแนะนำเส้นทางเลี่ยงที่ปลอดภัย รวมทั้งจัดยานพาหนะที่เหมาะสม อาทิ เรือ รถยกสูง เพื่อให้ความช่วยเหลือประชาชน พร้อมทั้งเร่งซ่อมแซมเส้นทางที่ชำรุด/ถูกตัดขาดเพื่อให้ประชาชนสามารถกลับมาใช้ชีวิตได้ตามปกติโดยเร็ว

๒.๔ การรายงานสถานการณ์อุทกภัย ให้รายงานให้กระทรวงมหาดไทยทราบผ่าน กองอำนวยการป้องกันและบรรเทาสาธารณภัยกลางตามช่องทางที่กำหนดอย่างต่อเนื่อง และเนื่องจากปัจจุบัน ยังคงมีสถานการณ์การแพร่ระบาดของโรคติดเชื้อไวรัสโคโรนา 2019 (COVID - 19) จึงขอให้ความสำคัญกับการดำเนินการตามมาตรการป้องกันโรคของกระทรวงสาธารณสุขด้วย

ทั้งนี้ หากเกิดสถานการณ์ขึ้นในพื้นที่ ให้รายงานสถานการณ์และการให้ความช่วยเหลือ ในเบื้องต้นทันทีที่เกิดเหตุ ให้กองอำนวยการป้องกันและบรรเทาสาธารณภัยจังหวัดอำนาจเจริญทราบ ทางโทรสารหมายเลข ๐ ๔๕๕๒ ๓๑๓๓ หรือทางไลน์กลุ่ม “งานป้องกันฯ จ.อำนาจเจริญ” และรายงานทุกระยะ จนกว่าสถานการณ์จะสิ้นสุด

จึงเรียนมาเพื่อพิจารณาดำเนินการ และขอให้กองอำนวยการป้องกันและบรรเทาสาธารณภัยอำเภอ แจ้งกองอำนวยการป้องกันและบรรเทาสาธารณภัยองค์กรปกครองส่วนท้องถิ่นในพื้นที่ดำเนินการด้วย

ขอแสดงความนับถือ



(นายทวีป บุตรโพธิ์)
ผู้ว่าราชการจังหวัดอำนาจเจริญ
ผู้อำนวยการจังหวัด

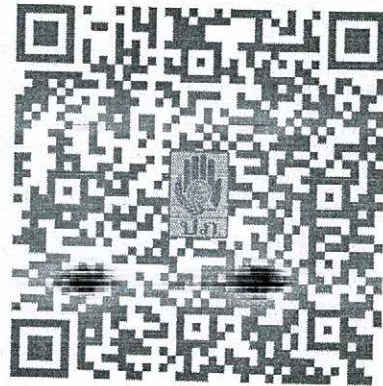
สำนักงานป้องกันและบรรเทาสาธารณภัยจังหวัด
ฝ่ายป้องกันและปฏิบัติการ
โทรศัพท์/โทรสาร ๐-๔๕๕๒-๓๑๓๓



สำเนาคำสั่งกองอำนาจการป้องกันและบรรเทาสาธารณภัยจังหวัดอำนาจเจริญ
ที่ ๐๘/๒๕๖๕ ลงวันที่ ๑๓ มิถุนายน พ.ศ. ๒๕๖๕



สำเนาคำสั่งกองอำนาจการป้องกันและบรรเทาสาธารณภัยจังหวัดอำนาจเจริญ
ที่ ๐๙/๒๕๖๕ ลงวันที่ ๑๓ มิถุนายน พ.ศ. ๒๕๖๕



แผนเผชิญเหตุอุทกภัยจังหวัดอำนาจเจริญ ปี ๒๕๖๕



แผนเฉพาะกิจป้องกัน และ
แก้ไขปัญหาคูหาทกภัย วาตภัย และดินถล่ม ปี ๒๕๖๕
เทศบาลตำบลชานุมาน อำเภอชานุมาน จังหวัดอำนาจเจริญ



กองอำนวยการป้องกันภัยฝ่ายพลเรือนเทศบาลตำบลชานุมาน
อำเภอชานุมาน จังหวัดอำนาจเจริญ



เทศบาลตำบลชานุมาน
งานป้องกันและบรรเทาสาธารณภัย สำนักปลัดเทศบาล
โทรศัพท์ ๐๕๔ -๙๘๙๖๖๕ กต ๑

คำนำ

แผนป้องกันและบรรเทาภัยจากอุทกภัย วาตภัย และดินโคลนถล่ม ของเทศบาลตำบลชานุมาน ประจำปีงบประมาณ พ.ศ. ๒๕๖๕ ฉบับนี้จัดทำขึ้นเพื่อใช้แนวทางในการป้องกันและบรรเทาภัยจากอุทกภัย วาตภัย และ ดินโคลนถล่ม ในบริเวณพื้นที่ของเทศบาลตำบลชานุมาน โดยมีการกำหนดบทบาทและอำนาจหน้าที่ของ บุคลากร ตลอดจนหน่วยงานที่เกี่ยวข้องในการปฏิบัติการป้องกันและบรรเทาสาธารณภัยจากอุทกภัย วาตภัย และดินโคลนถล่ม โดยการปฏิบัติตามแผนดังกล่าว แบ่งออกเป็น ๓ ระยะ คือ การปฏิบัติก่อนเกิดภัย เป็นการ ดำเนินการต่าง ๆ เพื่อป้องกันและเตรียมการเผชิญเหตุการณ์จากอุทกภัย วาตภัย และดินโคลนถล่มไว้ล่วงหน้า โดยกำหนดให้มีระบบการแจ้งเตือนภัย การเฝ้าระวังภัย ให้มีประสิทธิภาพสูงสุดอย่างชัดเจน การฝึกอบรมซ้อมแผน ป้องกันและบรรเทาภัยจากอุทกภัย วาตภัย และดินโคลนถล่ม เพื่อให้ผู้ปฏิบัติมีความรู้และทักษะเพิ่มมากขึ้น การเตรียมความพร้อมสำหรับการอพยพ และการเตรียมความพร้อมเพื่อขอรับการสนับสนุนจากหน่วยงานอื่น ๆ การปฏิบัติระหว่างเกิดภัยเป็นการดำเนินการต่าง ๆ เพื่อให้การปฏิบัติเมื่อเกิดเหตุการณ์จากอุทกภัย วาตภัย และดินโคลนถล่ม เป็นไปอย่างมีระบบ มีการกำหนดแนวปฏิบัติการรายงานเหตุการณ์การอพยพ และการบัญชาการ เหตุการณ์อย่างเป็นทางการ การปฏิบัติหลังเกิดภัย เป็นการดำเนินการเพื่อบรรเทาทุกข์ผู้ได้รับผลกระทบจาก อุทกภัย วาตภัย และดินโคลนถล่ม ให้สามารถกลับมาดำรงชีวิตได้ตามสภาพปกติโดยเร็วที่สุด ทั้งนี้หากเจ้าหน้าที่ได้ถือปฏิบัติตามแผนป้องกันและบรรเทาภัยจากอุทกภัย วาตภัย และดินโคลนถล่มฉบับนี้อย่าง เคร่งครัด จะสามารถป้องกัน และบรรเทาการสูญเสียอันจะเกิดแก่ชีวิตและทรัพย์สินของประชาชนและ ได้เป็นอย่างดี

สารบัญ

บทที่	หน้า
บทที่ ๑ ข้อมูลทั่วไป	๑
๑ ๑.๑ สภาพทั่วไป	
๑ ๑.๒ ประวัติการเกิดภัย	๙
๗ ๑.๓ การจัดลำดับความเสี่ยง	๑๑
๙ ๑.๔ ปฏิทินสาธารณภัย	๑๒
บทที่ ๒ การป้องกันและแก้ไขปัญหายุทธภัย วาตภัย และดินถล่ม	๑๖
๑. สถานการณ์ทั่วไป	๑๖
๒. วัตถุประสงค์	๑๖
๓. องค์กรปฏิบัติ	๑๖
๔. นิยามศัพท์	๑๖
๕. ระดับการจัดการสาธารณภัย	๑๗
๖. การเฝ้าระวังและติดตาม	๑๗
๗. การเตือนภัย	๑๘
๘. การประกาศภัยพิบัติ	๑๘
๙. ชั้นปฏิบัติการในภาวะฉุกเฉิน	๑๘
๑๐. การควบคุมสถานการณ์ในภาวะฉุกเฉิน	๑๙
๑๑. การอพยพ	๒๐
๑๒. การรายงานข้อมูลข่าวสารในภาวะฉุกเฉิน	๒๑
๑๓. การประชาสัมพันธ์ข้อมูลข่าวสาร	๒๑
๑๔. การรับบริจาค	๒๑
๑๕. การประกาศยุติภัย	๒๒
๑๖. ชั้นปฏิบัติหลังเกิดภัย	

บทที่ ๑
สภาพทั่วไปและข้อมูลพื้นฐาน
เทศบาลตำบลชานุมาน อำเภอชานุมาน จังหวัดอำนาจเจริญ

๑. ด้านกายภาพ

๑.๑ ที่ตั้งของหมู่บ้านหรือชุมชนหรือตำบล

เทศบาลตำบลชานุมาน เดิมได้จัดตั้งเป็นสุขาภิบาลชานุมาน เมื่อวันที่ ๒๘ ธันวาคม พ.ศ. ๒๔๙๙ ในราชกิจจานุเบกษา เล่มที่ ๗๔ ตอนที่ ๑๐ และได้ยกฐานะเป็นเทศบาลตำบลชานุมาน เมื่อวันที่ ๒๕ พฤษภาคม พ.ศ. ๒๕๔๒ ตามพระราชบัญญัติเปลี่ยนแปลงฐานะสุขาภิบาลเป็นเทศบาล พ.ศ. ๒๕๔๒ ที่ตั้งสำนักงานเทศบาลตำบลชานุมาน มีลักษณะเป็นเป็นอาคาร ๓ ชั้น อยู่บริเวณเขื่อนริมโขง เลขที่ ๑/๑ หมู่ที่ ๕ ถนนสุวรรณศร ประศาสตร์ ตำบลชานุมาน อำเภอชานุมาน จังหวัดอำนาจเจริญ มีเนื้อที่การปกครองทั้งหมด ๒.๕ ตารางกิโลเมตร อยู่ห่างจากอำเภอเมืองจังหวัดอำนาจเจริญ ๘๐ กิโลเมตร เป็นอำเภอเดียวของจังหวัดอำนาจเจริญที่มีเขตพื้นที่ติดกับแม่น้ำโขงซึ่งเป็นพรมแดนกั้นระหว่างประเทศไทยและสาธารณรัฐประชาธิปไตยประชาชนลาว เทศบาลตำบลชานุมาน มีพื้นที่ในการปกครองประกอบด้วย ๓ หมู่บ้าน ได้แก่

หมู่ที่ ๑ บ้านชานุมาน เดิมชื่อว่า “บ้านท่ายักษ์คุ” มีตำนานเล่าว่าบริเวณที่ตั้งหมู่บ้านนี้มียักษ์ตนหนึ่งคุกเข่าพนมมือ ไหว้พระธาตุเขื่อนหิน (ปราสาทหิน) ซึ่งเป็นปราสาทโบราณตั้งอยู่ทางทิศตะวันออกของหมู่บ้าน อยู่ทางฝั่งของสาธารณรัฐประชาธิปไตยประชาชนลาว มีแม่น้ำโขงเป็นเส้นแบ่งเขตแดนระหว่างประเทศไทยกับสาธารณรัฐประชาธิปไตยประชาชนลาว บ้านชานุมานมีแอ่งน้ำขนาดเล็กอยู่ ๓ แห่ง อยู่ทางทิศตะวันออกของหมู่บ้าน ลักษณะเป็นแอ่งน้ำเรียงกัน มีความห่างของแต่ละแอ่งประมาณ ๘๐๐ เมตร ซึ่งชาวบ้านเรียกว่า เป็นรอยหัวเข่าของยักษ์ ที่มานั่งคุกเข่ากราบไหว้ปราสาทหิน (เขื่อนหิน) ตรงกลางเป็นรอยลูกอ้นทะเยยัยักษ์ ผู้เข้ามาก่อตั้งครั้งแรก ชื่อ “พระประจัญจาตุรงค์” เป็นชาวลาว ที่อพยพหนีการปกครองของฝรั่งเศสประมาณปี พ.ศ. ๒๔๕๐ ซึ่งเป็นยุคล่าอาณานิคมของฝรั่งเศส ต่อมาจำนวนประชากรได้เพิ่มมากขึ้น บ้านท่ายักษ์คุปัจจุบันบ้านยักษ์คุได้แบ่งแยกออกเพื่อสะดวกแก่การบริหารการปกครองแยกออกมาจัดตั้งหมู่บ้านใหม่ชื่อว่า “บ้านชานุมาน” ต่อมาทางราชการได้เปลี่ยนคำว่า “มาน” มาเป็น “ชานุมาน” เรียกว่า “บ้านชานุมาน” มาจนถึงปัจจุบัน

ลักษณะที่ตั้งหมู่บ้านชานุมาน หมู่ที่ ๑ อยู่ทางทิศใต้ของเขตพื้นที่เทศบาลตำบลชานุมาน

ทิศเหนือ ติดกับ บ้านยักษ์คุ หมู่ที่ ๕

ทิศตะวันออก ติดกับ แม่น้ำโขงและสาธารณรัฐประชาธิปไตยประชาชนลาว

ทิศตะวันตก ติดกับ นิคมเกษตรกรรมแปลงที่ ๑ หมู่ที่ ๑๐

ทิศใต้ ติดกับ บ้านโนนสำราญ หมู่ที่ ๑๔

หมู่ที่ ๕ บ้านยักษ์คุ ผู้มาตั้งถิ่นฐานครั้งแรก ได้อพยพมาจากประเทศสาธารณรัฐประชาธิปไตยประชาชนลาว ไม่ทราบปีที่แน่ชัด โดยมีพ่อใหญ่เชียงจันทร์ พ่อใหญ่เมืองแสน และนายเวียง เป็นผู้ก่อตั้ง เดิมมีชื่อว่า “บ้านป่าหมาก” บ้านป่าหมากในสมัยนั้นได้เกิดโรคระบาดมีผู้คนล้มตายเป็นจำนวนมาก จึงได้ย้ายจากที่เดิมมาทางทิศใต้ ประมาณ ๑๐๐ เมตร ตั้งชื่อหมู่บ้านใหม่ว่า “บ้านยักษ์คุ” สาเหตุที่ตั้งชื่อบ้านยักษ์คุนั้น ตามตำนานเล่าว่า “มียักษ์ตนหนึ่งมาคุกเข่าอยู่บริเวณที่ตั้งหมู่บ้าน หันหน้าไปทางทิศตะวันออกเพื่อกราบไหว้ปราสาทหิน (เขื่อนหิน)” ที่ตั้งอยู่ริมฝั่งแม่น้ำโขง สาธารณรัฐประชาธิปไตยประชาชนลาว รอยคุกเข่าของยักษ์ทำให้เกิดเป็นแอ่งน้ำขนาดเล็ก ซึ่งอยู่บริเวณทางทิศตะวันออกของหมู่บ้าน ปัจจุบันยังปรากฏให้เห็นเป็นแอ่งน้ำขนาดเล็ก เรียงกัน ๓ แอ่ง ห่างกันประมาณ ๘๐๐ เมตร ชาวบ้านเชื่อกันว่า แอ่งน้ำดังกล่าวเป็นรอยคุกเข่าของยักษ์ จึงตั้งชื่อว่าบ้าน “ยักษ์คุ”

ลักษณะที่ตั้ง หมู่บ้านยักษ์ค หมู่ที่ ๕ ตั้งอยู่บริเวณตอนกลางของเขตเทศบาลตำบลชานุมาน
 ทิศเหนือ ติดกับ บ้านศรีสมบุรณ์ หมู่ที่ ๘
 ทิศตะวันออก ติดกับ แม่น้ำโขงและสาธารณรัฐประชาธิปไตยประชาชนลาว
 ทิศตะวันตก ติดกับ นิคมเกษตรกรรมแปลงที่ ๑ หมู่ที่ ๑๐
 ทิศใต้ ติดกับ บ้านชานุมาน หมู่ที่ ๑

หมู่ที่ ๘ บ้านศรีสมบุรณ์ ก่อตั้งขึ้นเมื่อประมาณปี พ.ศ. ๒๔๘๔ โดยแยกออกมาจากบ้านยักษ์ค หมู่ที่ ๕ ซึ่งมีครอบครัว นายพรหม สอนบุตร , นายมอน สอนบุตร , นายบ่อ ชารีพันธ์ , นายคำจัน ทองจันดี , นายจุม บุญมาศรี , นายหวาน สอนบุตร และนายเคน แก้วทอง มาตั้งครอบครัวกลุ่มแรก โดยมีผู้ใหญ่บ้านคนแรก คือนายคำจัน ทองจันดี คนที่ ๒ คือนายทองคำ ผิวเพชร คนที่ ๓ คือนายสงคราม แก้วทอง คนที่ ๔ นายสมัย แพงศรี คนที่ ๕ คือนายคำปุน ทองจันดีและคนปัจจุบัน คือนายปรีชา บุตรโท

ลักษณะที่ตั้งบ้านศรีสมบุรณ์ หมู่ที่ ๘ อยู่ทางทิศเหนือในเขตเทศบาลตำบลชานุมาน
 ทิศเหนือ ติดกับ บ้านนาสีดา หมู่ที่ ๖
 ทิศตะวันออก ติดกับ แม่น้ำโขงและสาธารณรัฐประชาธิปไตยประชาชนลาว
 ทิศตะวันตก ติดกับ นิคมเกษตรกรรมแปลงที่ ๒ หมู่ที่ ๙
 ทิศใต้ ติดกับ บ้านยักษ์ค หมู่ที่ ๕

๑.๒ ลักษณะภูมิประเทศ

เทศบาลตำบลชานุมาน อำเภอชานุมาน จังหวัดอำนาจเจริญ มีเนื้อที่ ๗.๕ ตารางกิโลเมตร มีลักษณะเป็นลูกคลื่นลอนตื้นหรือเนินเขาเตี้ยๆ บางส่วน มีความสูงประมาณ ๑๔๐ - ๒๒๐ เมตรเหนือระดับทะเลปานกลาง และมีพื้นที่ราบลุ่มติดกับแหล่งน้ำที่สำคัญเลี้ยงผู้คนในเขตอำเภอชานุมาน คือ แม่น้ำโขง ซึ่งเป็นแม่น้ำนานาชาติและเป็นแม่น้ำสายหลักที่หล่อเลี้ยงประชาชนในเขตอำเภอชานุมาน ไม่ว่าเป็นการเพาะปลูกพืชตามแนวตลิ่งแม่น้ำโขงและการประมงรวมไปใช้เป็นเส้นทางสัญจรไปมาค้าขายระหว่างอำเภอชานุมานและเมืองโขงทอง แขวงสะหวันนะเขต สาธารณรัฐประชาธิปไตยประชาชนลาว

๑.๓ ลักษณะภูมิอากาศ

เทศบาลตำบลชานุมาน อำเภอชานุมาน จังหวัดอำนาจเจริญ อยู่ในพื้นที่ของภาคตะวันออกเฉียงเหนือของประเทศไทยตอนใต้ มีลักษณะสภาพภูมิอากาศแบบทุ่งหญ้าสะวันนา เป็นภูมิอากาศแบบร้อนชื้นสลับแห้งและมีปริมาณน้ำฝนปานกลาง มีทั้งหมด ๓ ฤดูกาล ดังนี้

ฤดูร้อนอยู่ในช่วงระหว่างเดือนกุมภาพันธ์และเดือนพฤษภาคม โดยได้รับอิทธิพลจากมรสุมตะวันออกเฉียงใต้จากทะเลจีนใต้และอ่าวไทย เนื่องจากระยะทางที่ห่างไกลจากทะเลพอสมควร ทำให้ลักษณะอากาศค่อนข้างร้อนและแห้งแล้ง

ฤดูฝนอยู่ในช่วงระหว่างเดือนพฤษภาคมและเดือนตุลาคม โดยได้รับอิทธิพลจากความกดอากาศต่ำ ปริมาณน้ำฝนส่วนใหญ่จะเกิดขึ้นในช่วงเดือนสิงหาคมและกันยายน ปริมาณน้ำฝนเฉลี่ยต่อปี ๑,๗๘๒ ลูกบาศก์มิลลิเมตร

ฤดูหนาวอยู่ในช่วงเดือนตุลาคมถึงเดือนกุมภาพันธ์ โดยได้รับอิทธิพลจากลมมรสุมตะวันออกเฉียงเหนือ ในช่วงตั้งแต่ต้นเดือนจนถึงปลายเดือนตุลาคมยังมีฝนตกอยู่ จากนั้นลมหนาว และความกดอากาศสูงที่เคลื่อนตัวมาจากประเทศจีน จะเข้าครอบคลุมพื้นที่อากาศจะค่อนข้างเย็นในช่วงเวลากลางคืน

๑.๔ ลักษณะของดิน

มีลักษณะของดินเป็นดินร่วนปนทราย มีดินลูกรังอยู่บางส่วน ในส่วนพื้นที่ที่เป็นเนินเขาเตี้ยๆ ประกอบด้วยชั้นดินไม่หนามากนักและสลับกับลานหินแข็ง พื้นที่ป่าไม้ปกคลุมไม่มากนัก ชั้นดินปกคลุมไม่หนา แต่ก็สามารถดำเนินกิจกรรมทางการเกษตรได้ทั้งพืชไร่พืชสวน และส่วนพื้นที่ราบลุ่มกระจายติดกับแม่น้ำโขง

มีความอุดมสมบูรณ์สูงเหมาะแก่การทำเกษตรกรรม ปกคลุมด้วยดินตะกอนปัจจุบัน ดิน กรวด ทรายและตะกอน ดินลูกรังหรือศิลาแลง

๒. ด้านการเมือง/การปกครอง

เทศบาลตำบลชานุมาน ประกอบด้วยชุมชนทั้งหมดจำนวน ๓ หมู่บ้าน แต่ละชุมชนมีกรรมการซึ่งเป็นตัวแทนของชุมชนประชาชนให้ความร่วมมือด้านการเลือกตั้งเป็นอย่างดี ปัญหาคือการแข่งขันทางการเมืองค่อนข้างสูง มีจุดที่น่าสังเกตคือ มีการย้ายเข้าย้ายออกช่วงที่จะมีการเลือกตั้ง เช่น การเลือกตั้งนายกเทศมนตรีตำบลชานุมาน และสมาชิกสภาเทศบาลตำบลชานุมาน ในปี พ.ศ.๒๕๕๗ มีผู้มาใช้สิทธิเลือกตั้งนายกเทศมนตรีตำบลชานุมาน จำนวน ๑,๗๖๒ คน จากผู้มีสิทธิเลือกตั้งทั้งสิ้น ๒,๒๕๕ คน มีผู้มาใช้สิทธิเลือกตั้งสมาชิกสภาเทศบาลตำบลชานุมานเขต ๑ จำนวน ๘๘๙ คน จากผู้มีสิทธิเลือกตั้งทั้งสิ้น ๑,๑๗๑ คน ผู้มาใช้สิทธิเลือกตั้งสมาชิกสภาเทศบาลเขต ๒ จำนวน ๘๖๓ คน จากผู้มีสิทธิเลือกตั้งทั้งสิ้น ๑,๐๘๓ คน และในการคัดเลือกผู้ใหญ่บ้านก็มีผู้ออกไปใช้สิทธิ์จำนวนมากเช่นกัน การแก้ไขปัญหาของเทศบาลคือขอความร่วมมือ ผู้นำชุมชน เจ้าหน้าที่ที่มีหน้าที่รับผิดชอบให้ระมัดระวัง สอดส่องพฤติกรรมและให้รายงานอำเภอทราบ มีการรณรงค์ประชาสัมพันธ์ ให้ข้อมูลที่ถูกต้อง เกี่ยวกับข้อกำหนดของการเลือกตั้งที่กระทำได้และทำไม่ได้ให้ประชาชนได้รับทราบ ปัญหาต่าง ๆ ที่เกิดขึ้นเทศบาลก็ได้พยายามแก้ไข

ประชาชนให้ความสำคัญกับการมีส่วนร่วมเสนอปัญหาความเดือดร้อน ความต้องการในการประชุมประชาคมท้องถิ่นทุกชุมชนในเขตเทศบาล ในการจัดทำแผนพัฒนาท้องถิ่น พ.ศ. ๒๕๖๖ - ๒๕๗๐ ของเทศบาลตำบลชานุมานเป็นอย่างดี ซึ่งจากผลการประชุมทุกครั้งที่เทศบาลจัดขึ้น มีประชาชนสนใจเข้าร่วมประชุมรวมทั้งแสดงความคิดเห็นที่หลากหลาย ส่งผลให้เทศบาลได้รับทราบตามความต้องการของประชาชน มีการเพิ่มเติมโครงการต่าง ๆ เพื่อตอบสนองความต้องการประชาชน และรองรับการพัฒนาในอนาคตอีกหลายโครงการ รวมทั้งจัดหาครุภัณฑ์เครื่องมือในการปฏิบัติงานให้ทันสมัยและมีประสิทธิภาพ เพื่อการบริการประชาชนให้ได้รับความสะดวกสบายในการติดต่อราชการ แต่บางโครงการอาจมีความจำเป็นต้องระงับไว้เนื่องจากข้อจำกัดด้านงบประมาณ มีอัตรากำลังพนักงานเทศบาลจำกัด ไม่เพียงพอต่อการตอบสนองความต้องการของประชาชนในด้านบริการ แต่ทั้งนี้ปัญหาดังกล่าวก็อยู่ในระหว่างการดำเนินการแก้ไขอย่างต่อเนื่อง

๒.๑ เขตการปกครอง

เทศบาลตำบลชานุมาน มีขนาดพื้นที่ปกครอง ๗.๕ ตารางกิโลเมตร ลักษณะพื้นที่ตั้ง ดังนี้

ทิศเหนือ

ตั้งแต่หลักเขตที่ ๑ ซึ่งตั้งอยู่ในแนวเส้นตั้งฉากกับทางหลวงสาย ๒๐๓๔ มุกดาหาร – หนองผือ ตรงหลักกม. ที่ ๓๗ + ๔๐๐ ไปทางทิศตะวันตก ๖๐๐ เมตร จากหลักเขตที่ ๑ เป็นเส้นตั้งฉากกับทางหลวงสายมุกดาหาร – เขมราฐ ไปทางทิศตะวันออกถึงฝั่งตะวันตกของแม่น้ำโขง ซึ่งเป็นหลักเขตที่ ๒ อาณาเขตติดต่อเขตการปกครองขององค์การบริหารส่วนตำบลชานุมาน

ทิศตะวันออก

จากหลักเขตที่ ๒ เลียบตามฝั่งตะวันตกของแม่น้ำโขง ไปทางทิศใต้ถึงปากห้วยแก้วแมงฝิ่งเหนือ ตรงที่บรรจบกับฝั่งตะวันตกของแม่น้ำโขง ซึ่งเป็นหลักเขตที่ ๓ อาณาเขตติดต่อเขตการปกครองของประเทศสาธารณรัฐประชาธิปไตยประชาชนลาว โดยมีแม่น้ำโขงกั้นพรมแดน

ทิศตะวันตก

จากหลักเขตที่ ๕ เป็นเส้นตรงไปทางทิศเหนือจนบรรจบหลักเขตที่ ๑ อาณาเขตติดต่อเขตการปกครองขององค์การบริหารส่วนตำบลชานุมาน

ทิศใต้

จากหลักเขตที่ ๓ เลียบตามฝั่งเหนือห้วยแก้วแฉงไปทางทิศตะวันตก ถึงปากตะวันตกของทางหลวงสาย ๒๐๓๔ มุกดาหาร – หนองผือ ซึ่งเป็นหลักเขตที่ ๔ ไปทางทิศตะวันตกเป็นระยะทาง ๖๐๐ เมตร ซึ่งเป็นหลักเขตที่ ๕ อาณาเขตติดต่อเขตการปกครองขององค์การบริหารส่วนตำบลชานุมาน มีห้วยแก้วแฉงเป็นแนวเขตบางส่วน

๓. ประชากร

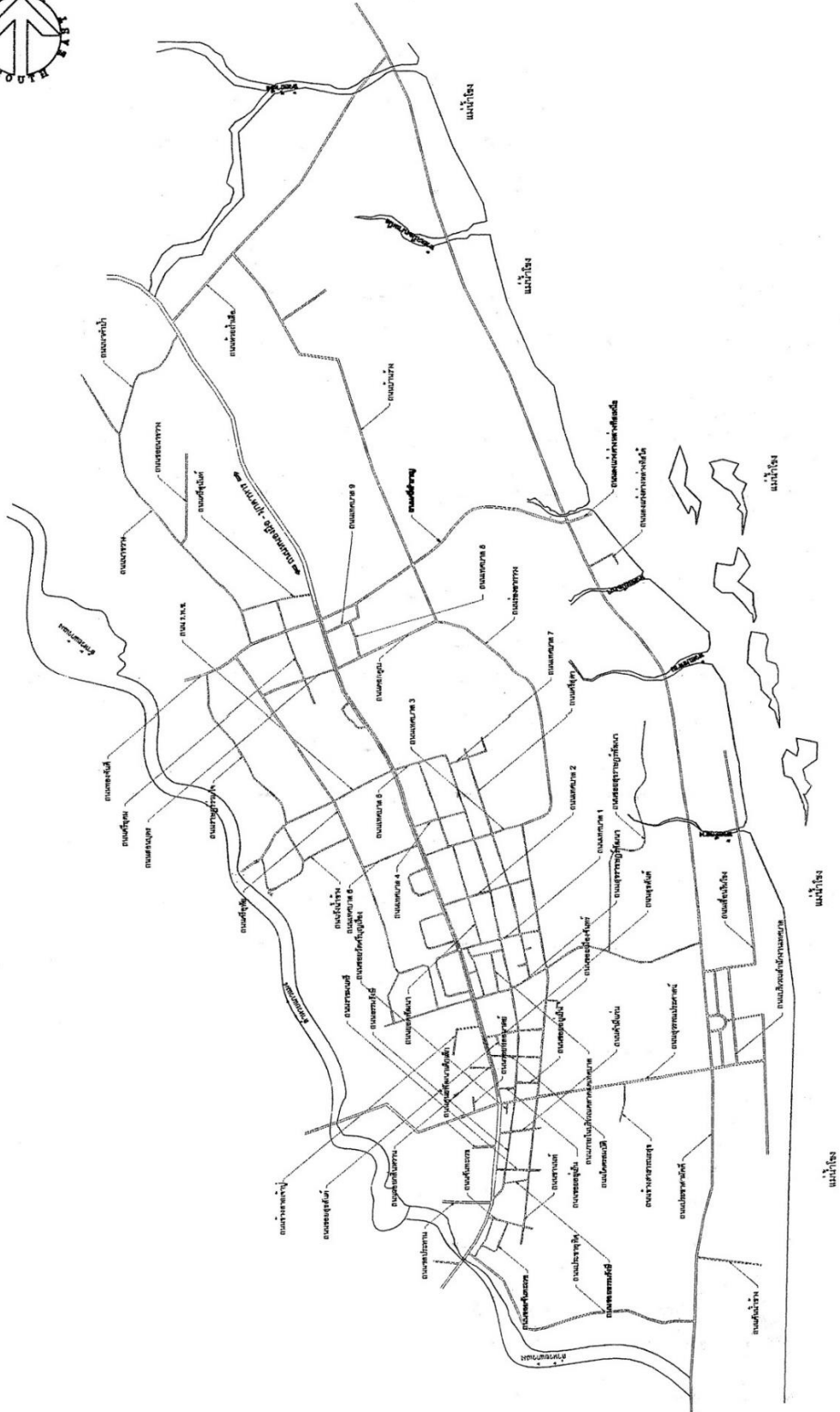
๓.๑ สถิติประชากรจากทะเบียนบ้าน ตรวจสอบข้อมูลแยกรายพื้นที่ ระดับตำบล/แขวง เขตพื้นที่ ตำบลชานุมาน ท้องถิ่นเทศบาลตำบลชานุมาน จังหวัดอำนาจเจริญ ตรวจสอบข้อมูลเดือนกรกฎาคม ๒๕๖๕

หมู่บ้าน/ชุมชน/พื้นที่	ชาย	หญิง	รวม
หมู่ที่ ๐ ชานุมาน	๔	๑	๕
หมู่ที่ ๑ ชานุมาน	๔๐๙	๔๖๑	๘๗๐
หมู่ที่ ๕ ยักษ์คู้	๕๐๙	๕๔๔	๑,๐๕๓
หมู่ที่ ๘ ศรีสมบูรณ์	๕๘๖	๖๓๒	๑,๒๑๘
รวม	๑,๕๐๘	๑,๖๓๘	๓,๑๔๖

๓.๒ สถิติประชากรจากทะเบียนบ้าน ตรวจสอบข้อมูลแยกรายพื้นที่ ระดับตำบล/แขวง เขตพื้นที่ ตำบลชานุมาน ท้องถิ่นเทศบาลตำบลชานุมาน จังหวัดอำนาจเจริญ ตรวจสอบข้อมูลเดือนกรกฎาคม ๒๕๖๕

หมู่บ้าน/ชุมชน/พื้นที่	จำนวน(หลัง)
หมู่ที่ ๐ ชานุมาน	๒
หมู่ที่ ๑ ชานุมาน	๓๘๔
หมู่ที่ ๕ ยักษ์คู้	๖๒๘
หมู่ที่ ๘ ศรีสมบูรณ์	๔๔๓
รวม	๑,๔๕๗

แผนผังเขตพื้นที่การปกครอง เทศบาลตำบลชานุมาน อำเภอชานุมาน จังหวัดอำนาจเจริญ



๔. สภาพทางสังคม

๔.๑ การศึกษา

เทศบาลตำบลชานุมานมีสถานศึกษาในสังกัดจำนวน ๑ แห่ง คือ ศูนย์พัฒนาเด็กเล็กเทศบาลตำบลชานุมาน ที่จัดการเรียนรู้ให้กับเด็กเล็กอายุ ๓ - ๕ ปี และมีโรงเรียนในสังกัดกระทรวงศึกษาธิการ จำนวน ๒ แห่ง คือ โรงเรียนอนุบาลชานุมาน จัดการเรียนการสอนในระดับอนุบาล ๑ ถึงระดับประถมศึกษาปีที่ ๖ และโรงเรียนชานุมานวิทยาคม จัดการเรียนการสอนระดับมัธยมศึกษาปีที่ ๑ ถึงมัธยมศึกษาปีที่ ๖ สถิติจำนวนนักเรียนของสถาบันการศึกษาในเขตเทศบาลตำบลชานุมาน ประจำปีการศึกษา ๒๕๖๖ - ๒๕๗๐

๔.๒ สาธารณสุข

ในเขตพื้นที่ของเทศบาลตำบลชานุมาน มีโรงพยาบาลชานุมาน จำนวน ๑ แห่ง เป็นโรงพยาบาลประจำอำเภอชานุมาน มีอาสาสมัครสาธารณสุขประจำหมู่บ้านดูแลงานสาธารณสุขพื้นฐานภายในชุมชนครบทั้ง ๓ หมู่บ้าน

๔.๓ อาชญากรรม

เทศบาลไม่มีเหตุอาชญากรรมร้ายแรง แต่มีเหตุลักขโมยทรัพย์สินประชาชน และทำลายทรัพย์สินของราชการ เล็กน้อย ซึ่งเทศบาลก็ได้ดำเนินการป้องกันการเกิดเหตุดังกล่าว จากการสำรวจข้อมูลพื้นฐานพบว่าส่วนมากครัวเรือนมีการป้องกันอุบัติเหตุอย่างถูกวิธี มีความปลอดภัยในชีวิตและทรัพย์สิน ในช่วงเทศกาลที่มีวันหยุดหลายวันก็จัดให้มีจุดบริการประชาชนเพื่ออำนวยความสะดวกให้กับประชาชน เผื่อระวังการเกิดอุบัติเหตุพร้อมหน่วยงานป้องกันและบรรเทาสาธารณภัยประจำเทศบาลตำบลชานุมานก็มีความพร้อมออกปฏิบัติได้ทันทีที่เกิดเหตุขึ้น

ทั้งนี้ ยังมีปัญหาที่พบเป็นประจำคือการทะเลาะวิวาทของกลุ่มวัยรุ่น โดยเฉพาะในสถานที่จัดงานดนตรี งานมหรสพต่าง ๆ ซึ่งเป็นปัญหาที่ชุมชนได้รับผลกระทบเป็นอย่างมาก การแก้ไขปัญหาในเบื้องต้นได้ดำเนินการแจ้งเตือนให้ผู้ปกครองดูแลบุตรหลานของตน ประชาสัมพันธ์ให้ทราบถึงผลกระทบ ผลเสียหาย และโทษที่ได้รับจากการเกิดเหตุทะเลาะวิวาท การขอความร่วมมือจาก ตำรวจ ผู้นำชุมชน อปพร. เพื่อระงับเหตุเบื้องต้นไม่ให้เกิดความรุนแรง แต่การป้องกันมิให้เกิดปัญหาขึ้นเลยนั้น ยังเป็นปัญหาที่ปัจจุบันไม่สามารถที่จะแก้ไขได้ ทั้งที่มีการร่วมมือกันหลายฝ่าย เป็นเรื่องที่ว่าเทศบาลจะต้องหาวิธีที่จะแก้ไขปัญหาให้กับประชาชนต่อไปตามอำนาจหน้าที่ที่สามารถดำเนินการได้

๕. ระบบบริการพื้นฐาน

๕.๑ การคมนาคมขนส่ง

มีถนนสายหลัก คือทางหลวงหมายเลข ๒๐๓๔ เชื่อมระหว่างจังหวัดมุกดาหารและจังหวัดอำนาจเจริญ สภาพถนนใช้การได้ดี และถนนทางหลวงชนบท เชื่อมติดต่อระหว่างอำเภอเสนางนิคมและอำเภอชานุมาน สภาพถนนใช้ได้ดีเป็นบางจุดที่ผ่านเทศบาลตำบลชานุมาน ระยะทางประมาณ ๒.๘๐ กิโลเมตร และมีถนนภายในเขตชุมชนเป็นถนนคอนกรีตเสริมเหล็กพร้อมรางระบายน้ำที่อยู่ในสภาพดี มีการดูแลซ่อมแซมส่วนในที่ชำรุดอย่างต่อเนื่อง ช่วยให้ประชาชนสามารถสัญจรได้อย่างสะดวกสบายและมีความปลอดภัย แต่ทั้งนี้ยังมีบางส่วนที่ยังเป็นถนนลูกรังอยู่ ซึ่งเทศบาลก็ได้มีการสำรวจความต้องการของประชาชนในพื้นที่นั้นๆ ผ่านการประชุมประชาคมท้องถิ่น เพื่อนำมาบรรจุเป็นโครงการในแผนพัฒนาท้องถิ่นและจะได้ดำเนินการก่อสร้างเพิ่มต่อไป อีกทั้งเพื่อเป็นการส่งเสริมการให้เกิดการท่องเที่ยวอำเภอชานุมานในอนาคตด้วย

มีบริการรถตู้โดยสารประจำทาง ๑ สาย ให้บริการรับส่งผู้โดยสารระหว่างบริเวณหน้าตลาดสดเทศบาลตำบลชานุมาน - สถานีขนส่งจังหวัดอุบลราชธานี ให้บริการทุกวันตั้งแต่เวลา ๐๕.๔๕ น. ถึง ๑๕.๒๐ น.

๕.๒ การไฟฟ้า

ในเขตเทศบาลตำบลชานุมานมีการไฟฟ้าส่วนภูมิภาค โดยมีหน่วยบริการผู้ใช้ไฟฟ้าอำเภอชานุมาน สังกัดการไฟฟ้าส่วนภูมิภาคอำเภอเขมราฐ เดิมสำนักงานตั้งอยู่ริมถนนทางหลวงหมายเลข ๒๐๓๔ ปัจจุบันได้ ย้ายสำนักงานมาอยู่ที่ถนนประชาสามัคคี หมู่ที่ ๕ บ้านยักษ์คุ ซึ่งให้บริการไฟฟ้าพื้นฐานอย่างทั่วถึงทุกครัวเรือน

มีการจัดตั้งไฟฟ้าแสงสว่างถนนในเขตเทศบาลในถนนสายหลักในเวลากลางคืนให้การเดินทางเกิดความ ปลอดภัย แต่ทั้งนี้ในถนนสายรองนั้นบางจุดยังไม่มีไฟฟ้าแสงสว่างอันอาจเป็นจุดเกิดเหตุอันตรายได้ เนื่องจาก ข้อจำกัดด้านงบประมาณยังไม่เพียงพอต่อการพัฒนาให้ทั่วทุกจุด ซึ่งจะมีการแก้ไขต่อไป

๕.๓ การประปา

มีการประปาส่วนภูมิภาค โดยมีหน่วยบริการผู้ใช้น้ำประปาในเขตเทศบาลตำบลชานุมาน อำเภอ ชานุมาน สังกัดการประปาส่วนภูมิภาคสาขาเขมราฐ สำนักงานตั้งอยู่ริมถนนทางหลวงหมายเลข ๒๐๓๔ หมู่ ๕ บ้าน ยักษ์คุ ตำบลชานุมาน

๕.๔ โทรศัพท์

มีชุมสายโทรศัพท์ ตั้งอยู่ถนนประชาสามัคคี จำนวน ๑ สถานี แต่เนื่องจากในปัจจุบันรูปแบบการใช้ บริการของประชาชนเปลี่ยนแปลงไป มีการใช้โทรศัพท์เคลื่อนที่ในการสื่อสารมากขึ้น ประกอบกับการให้บริการ อินเทอร์เน็ตเพื่อการสื่อสารแพร่หลาย การบริการโทรศัพท์พื้นฐานและโทรศัพท์สาธารณะจึงลดบทบาท ความสำคัญลง

๕.๕ ระบบโลจิสติกส์ (Logistic) หรือการขนส่ง

ในเขตเทศบาลตำบลชานุมาน มีที่ทำการไปรษณีย์ สาขาชานุมาน จำนวน ๑ แห่ง ตั้งอยู่บริเวณถนน สุวรรณประศาสน์ หมู่ที่ ๕ บ้านยักษ์คุ ให้บริการวันจันทร์ – วันศุกร์ ตั้งแต่เวลา ๐๘.๓๐ - ๑๖.๓๐ น. และวัน เสาร์ เวลา ๐๘.๓๐ - ๑๒.๓๐ น.

๖. ระบบเศรษฐกิจ

๖.๑ การเกษตร

มีพื้นที่การประกอบอาชีพ ทางด้านเกษตรกรรมในเขตเทศบาล ประมาณ ๒,๕๓๓.๑๓ ไร่ เป็นผลผลิต ทางการเกษตร เช่น ข้าว มันสำปะหลัง ถั่ว เป็นต้น

๖.๒ การประมง

เนื่องจากมีพื้นที่ที่อยู่ติดกับแม่น้ำโขงและมีอ่างเก็บน้ำห้วยแก้วแมงด้วย จึงมีการทำประมงทั้งในแม่น้ำโขง และห้วยแก้วแมง รวมทั้งการเลี้ยงปลาในกระชังตามลำแม่น้ำโขง

๖.๓ การปศุสัตว์

ในเขตเทศบาลตำบลชานุมานมีการประกอบการปศุสัตว์ พื้นที่ ๓๐๐ ไร่ จำนวน ๗๕๕ ครัวเรือน ผลผลิต ทางการปศุสัตว์ที่สำคัญ คือ การเลี้ยงโค กระบือ สุกร ไก่ เป็นต้น

๖.๔ การบริการ

ในเขตเทศบาลตำบลชานุมานมีการประกอบอาชีพลักษณะร้านค้าประกอบการ และให้บริการจะส่วน ใหญ่รวมตัวกันอยู่บริเวณตลาดสดเทศบาล และตามริมข้างถนน ซึ่งประกอบด้วยร้านค้าสะดวกซื้อ ร้านอาหาร ร้านบริการเสริมความงาม ร้านค้าทองคำ ร้านค้าวัสดุก่อสร้าง และเครื่องใช้ไฟฟ้า เป็นต้น

๖.๕ การท่องเที่ยว

มีแหล่งท่องเที่ยวที่กำลังดำเนินการปรับปรุงให้เป็นสถานที่ท่องเที่ยวและมีงานประเพณีประจำปี คือ
- จุดชมทิวทัศน์สุดชายแดนประเทศไทยริมเขื่อนแม่น้ำโขงและสวนสุขภาพ บริเวณติดกับสำนักงาน เทศบาลตำบลชานุมาน

- แยกต่างหาก อยู่ในบริเวณพื้นที่บ้านศรีสมบุญ หมู่ที่ ๘ ซึ่งอยู่ระหว่างการพัฒนาเป็นจุดท่องเที่ยว และก่อสร้างเส้นทางจักรยานริมโขงตามโครงการของโยธาธิการและผังเมืองจังหวัดอำนาจเจริญ
- งานประเพณีแข่งขันเรือยาวประจำปี ได้จัดเป็นประจำในระหว่างออกพรรษา ประมาณเดือนตุลาคม ของทุกปี ณ บริเวณริมเขื่อนแม่น้ำโขง สำนักงานเทศบาลตำบลชานุมาน
- งานประเพณีแห่ยักษ์คุ เป็นงานส่งเสริมวัฒนธรรมความเชื่อของท้องถิ่น จัดขึ้นประมาณช่วงเดือน เมษายน ของทุกปี

๖.๖ อุตสาหกรรม

การดำเนินกิจกรรมด้านอุตสาหกรรมส่วนใหญ่จะเป็นอุตสาหกรรมขนาดเล็กและอุตสาหกรรมภายในครัวเรือนเพื่อการแปรรูปผลผลิตทางการเกษตร เช่น โรงสีข้าวขนาดเล็ก เป็นต้น

๖.๗ การพาณิชย์และกลุ่มอาชีพ

ชุมชนในเขตเทศบาลตำบลชานุมานมีการจัดตั้งกลุ่ม “ปลาร้าแม่น้ำโขง” เพื่อแปรรูปปลาที่ได้จากการประมงจากแม่น้ำโขงนำมาผลิตเป็นปลาร้า จำหน่ายในตลาดสดเทศบาลและตลาดนัดวันอาทิตย์

มีการจัดตั้งกลุ่มข้าวมะลิ กลุ่มเกษตรอินทรีย์ กลุ่มปุ๋ยอินทรีย์ รวมทั้งทำการจักสานเป็นอาชีพเสริม หลังจากการทำเกษตรกรรม

๖.๘ แรงงาน

จากการสำรวจข้อมูลพื้นฐานพบว่า ประชากรที่มีอายุ ๒๐ - ๖๐ ปี อยู่ในกำลังแรงงาน ร้อยละ ๖๑ ของประชากรในพื้นที่ทั้งหมด แต่ค่าแรงในพื้นที่ต่ำกว่าระดับจังหวัด โดยเฉพาะแรงงานด้านการเกษตร ประชากรอายุระหว่าง ๒๕ - ๕๐ ปี บางส่วนไปประกอบอาชีพรับจ้างนอกพื้นที่ รวมทั้งแรงงานที่ไปทำงานต่างประเทศ

ปัญหาที่พบคือ ประชากรต้องไปทำงานนอกพื้นที่ในเมืองที่มีโรงงานอุตสาหกรรม บริษัท ห้างร้านใหญ่ๆ เพราะในพื้นที่ไม่มีโรงงานอุตสาหกรรมที่ต้องใช้แรงงานจำนวนมาก เพราะพื้นที่ส่วนมากเป็นที่อยู่อาศัยและบางส่วนเป็นหน่วยงานของรัฐที่อยู่ในพื้นที่ซึ่งมีการจ้างพนักงานอยู่แต่มีจำนวนไม่มากนัก

๗. ศาสนา ประเพณี วัฒนธรรม

๗.๑ การนับถือศาสนา

ประชาชนส่วนใหญ่นับถือศาสนาพุทธ โดยมีวัดศาสนาพุทธ จำนวน ๓ แห่ง คือ วัดศรีบุญเรือง บ้านชานุมาน หมู่ที่ ๑ , วัดยักษ์สุวรรณามุสธร์ม บ้านยักษ์ หมู่ที่ ๕ , วัดบ้านศรีสมบุญ บ้านศรีสมบุญ หมู่ที่ ๘

๗.๒ ประเพณีและงานประจำปี

เทศบาลตำบลชานุมานมีประเพณีที่ปฏิบัติสืบทอดกันมาตามเชื่อของท้องถิ่น ได้แก่ ประเพณีสมโภชน์ศาลเจ้าปู่เมืองแสนเพื่อบวงสรวงบรรพบุรุษผู้ก่อตั้งชุมชน การแข่งขันเรือยาวประเพณีประจำปีจัดขึ้นในช่วงหลังออกพรรษา และประเพณีแห่ยักษ์คุจัดขึ้นในช่วงเดือนเมษายนของทุกปี

๗.๓ ภูมิปัญญาท้องถิ่น ภาษาถิ่น

ประชาชนในเขตเทศบาลได้อนุรักษ์ภูมิปัญญาท้องถิ่น ได้แก่ ชมรมอนุรักษ์กลองกิ่ง วิธีการทำเครื่องจักสารใช้สำหรับในครัวเรือน และวิธีการจับปลาธรรมชาติ

ภาษาถิ่นที่คนในพื้นที่ใช้ภาษาลาว เนื่องจากประชาชนในพื้นที่ส่วนใหญ่แต่เดิมเป็นชาวลาวที่อพยพเข้ามาตั้งถิ่นฐานภายในพื้นที่

๗.๔ สินค้าพื้นเมืองและของที่ระลึก

เป็นสินค้าจากกลุ่มอาชีพ ปลาร้าบองแม่น้ำโขง ที่นำปลาจากแม่น้ำโขงมาแปรรูปเป็นปลาร้า

๘. ทรัพยากรธรรมชาติ

๘.๑ น้ำ

ในเขตเทศบาลตำบลชานุมาน มีแหล่งน้ำที่สำคัญในการอุปโภคและบริโภคอยู่ ๒ แหล่งคือ แม่น้ำโขง และอ่างเก็บน้ำห้วยแก้วแมง

๘.๒ ป่าไม้

เนื่องจากเป็นเขตเมือง ส่วนใหญ่เป็นที่อยู่อาศัย และพื้นที่ทำการเกษตร ไม่มีทรัพยากรป่าไม้

๘.๓ ภูเขา

ในเขตเทศบาล เป็นพื้นที่ราบลุ่ม ติดกับแม่น้ำโขง สลับกับเนินเขาเตี้ยๆ ไม่มีเขตพื้นที่เป็นภูเขาสูง

๘.๔ ทรัพยากรธรรมชาติที่สำคัญ

ในพื้นที่ของเทศบาลส่วนใหญ่เป็นพื้นราบลุ่มติดแม่น้ำโขง ซึ่งดินในบริเวณดังกล่าวเป็นดินตะกอนที่มีความอุดมสมบูรณ์เหมาะแก่การทำเกษตรปลูก รวมทั้งมีแหล่งน้ำซึ่งสามารถนำน้ำมาใช้ประโยชน์ทางการเกษตรได้ตลอดปี เหมาะสำหรับเพาะปลูกผัก ผลไม้ และมีพื้นที่เพียงเล็กน้อยที่เป็นพื้นที่สาธารณะ ทรัพยากรธรรมชาติในพื้นที่ ก็ได้แก่ ดิน น้ำ ต้นไม้ อากาศที่ไม่มีมลพิษ มีแหล่งธรรมชาติที่สวยงาม เช่น แก่งต่างหล่าง ที่มีศักยภาพสามารถพัฒนาเป็นแหล่งท่องเที่ยวในอนาคตต่อไป

๒. ประวัติการเกิดภัย

๑.๒.๑ สถานการณ์สาธารณภัย

สถานการณ์สาธารณภัยที่เกิดขึ้นในพื้นที่ เทศบาลตำบลชานุมาน โอกาสที่จะเกิดภัย จาก อุทกภัย วาตภัยและดินถล่ม ค่อนข้างเป็นไปได้น้อยมาก ด้วยภูมิศาสตร์และประชากรส่วนใหญ่มีอาชีพทำนา ไม่ได้มีการ ผักหวานป่า ไม่มีการเผาหญ้าในการทำการเกษตร และมีแม่น้ำสายหลักที่ไหลผ่านคือแม่น้ำโขง มี คลอง ขลประทานไหลผ่านถึง ๒ เส้นทาง

๑.๒.๒ สถิติภัย

สถานการณ์สาธารณภัยของเทศบาลตำบลชานุมาน ที่สำคัญที่เกิดขึ้นและสร้างความสูญเสียต่อชีวิตและทรัพย์สินของประชาชนจากสถิติการเกิดภัยดังนี้

(๑) อุทกภัย

ตารางที่ ๑-๑ : สถิติการเกิดอุทกภัยของเทศบาลตำบลชานุมาน

พ.ศ.	พื้นที่ ประสบภัย (หมู่ที่/ ชุมชน)	ผลกระทบความเสียหาย				มูลค่าความเสียหาย (ล้านบาท)
		จำนวน ครัวเรือน ที่ประสบ ภัย	เสียชีวิต (คน)	สูญหาย (คน)	บาดเจ็บ (คน)	
๒๕๖๑	-	-	-	-	-	-
๒๕๖๒	๑	๑๕	-	-	-	๘๔,๐๐๐.
๒๕๖๓	-	-	-	-	-	-
๒๕๖๔	-	-	-	-	-	-
รวม	๑	๑๕	-	-	-	๘๔,๐๐๐.

(๔) อัคคีภัย

ตารางที่ ๑-๓ : สถิติการเกิดอัคคีภัยของเทศบาลตำบลชานุมาน

พ.ศ.	พื้นที่ ประสบภัย (หมู่ที่/ ชุมชน)	ผลกระทบความเสียหาย				มูลค่าความเสียหาย (ล้านบาท)
		จำนวน ครัวเรือน ที่ประสบ ภัย	เสียชีวิต (คน)	สูญหาย (คน)	บาดเจ็บ (คน)	
๒๕๖๑	-	-	-	-	-	-
๒๕๖๒	-	-	-	-	-	-
๒๕๖๓	-	-	-	-	-	-
๒๕๖๔	๑	๑	-	-	-	-
รวม	๑	-	-	-	-	๔,๖๐๐

(๕) ภัยจากอุบัติเหตุจราจรทางถนน (ทั้งปี)

ตารางที่ ๑-๕ : สถิติการเกิดภัยจากการคมนาคมของเทศบาลตำบลชานุมาน

พ.ศ.	จำนวน ครั้งที่เกิด เหตุ (ครั้ง)	สถานที่เกิดเหตุ	ผลกระทบความเสียหาย		มูลค่าความ เสียหาย (ล้าน บาท)
			จำนวน ผู้เสียชีวิต (คน)	จำนวน ผู้บาดเจ็บ (คน)	
๒๕๖๑	-	-	-	-	-
๒๕๖๒	-	-	-	-	-
๒๕๖๓	-	-	-	-	-
๒๕๖๔	๒	ถนนสุขราษฎร์พัฒนา และ ถนน หลวงแผ่นดิน๒๐๓๔	๒	-	-
รวม	๒	-	๒	-	-

๑.๓ การจัดลำดับความเสี่ยงจากสาธารณภัยในพื้นที่ของเทศบาลตำบลชานุมาน

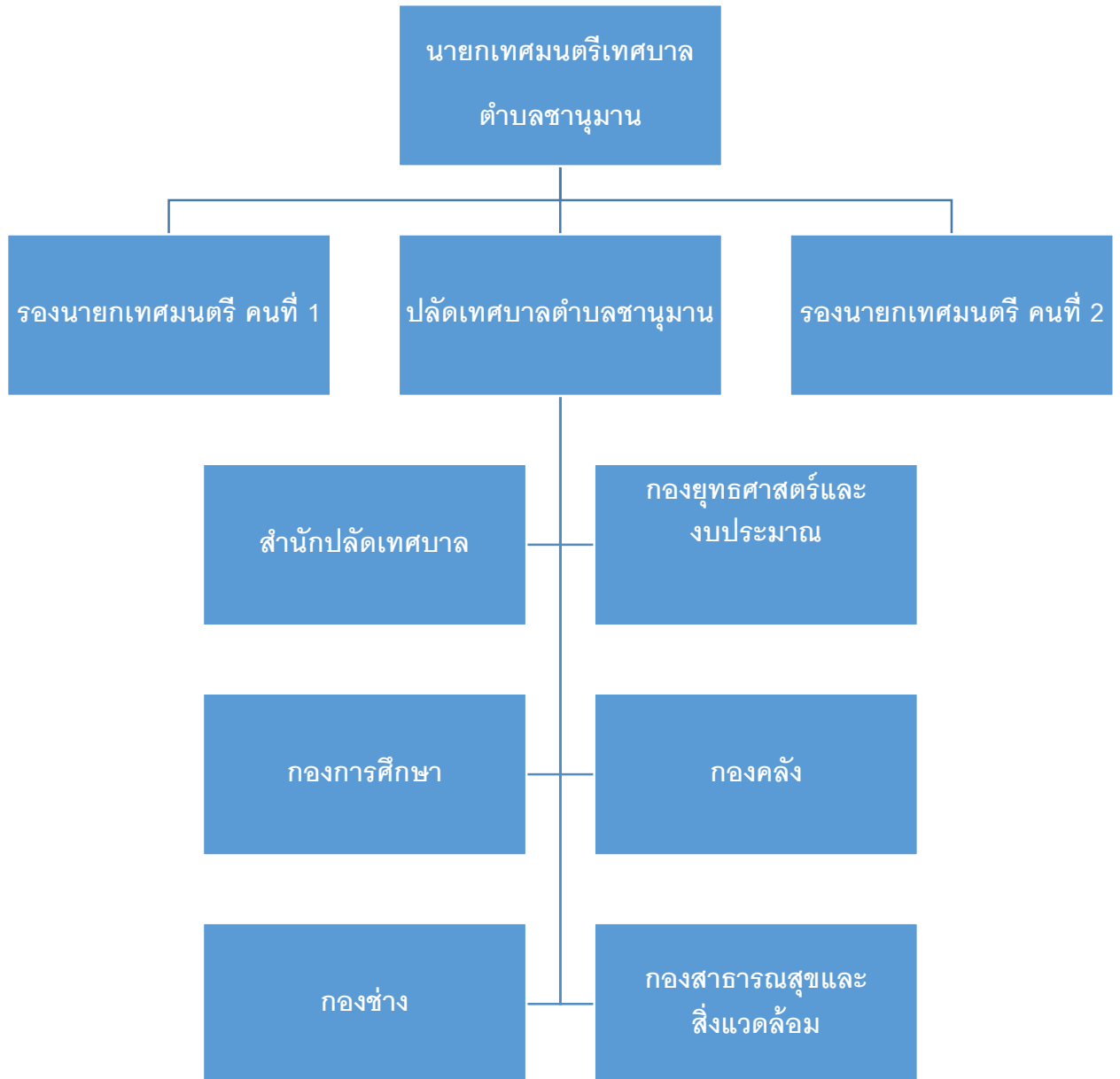
จากการวิเคราะห์สถานการณ์สาธารณภัยและการประเมินความเสี่ยงจากสาธารณภัย ภายใต้อาณาเขต ข้อมูล สถานการณ์สาธารณภัยสถิติการเกิดภัย ความถี่การเกิดภัย และปัจจัยที่ทำให้เกิดความเสี่ยงจาก สาธารณภัยสามารถจัดลำดับความเสี่ยงจากมากไปหาน้อยตามลำดับได้ดังนี้

ตารางที่ ๑-๖ : ลำดับความเสี่ยงภัยของเทศบาลตำบลชานุมาน

ลำดับความเสี่ยงภัย	ประเภทของภัย	สาเหตุของการเกิดภัย
๑	อุทกภัย	- น้ำล้นคันคลอง
๒	อัคคีภัย	- ไฟไหม้
๓	ภัยแล้ง	- ฝนทิ้งช่วง
๔	วาตภัย	- เกิดพายุหมุนเขตร้อน
๕	ภัยหนาว	- เกิดตามฤดูกาล

โครงสร้างและอัตรากำลังในการบริหารงานของเทศบาลตำบลชานุมาน

ได้แบ่งหน่วยงานภายในของเทศบาลตำบลชานุมานออกเป็น ๓ ส่วนซึ่งมีการจัดโครงสร้าง การบริหารดังนี้



ฝ่ายการเมือง

รายนามผู้บริหารเทศบาลตำบลชานูมาน

- | | |
|----------------------------|----------------------------------|
| ๑. นายทศพล กระแสเสน | นายกเทศมนตรีตำบลชานูมาน |
| ๒. นายประสาน ไชยชาติ | รองนายกเทศมนตรีตำบลชานูมาน |
| ๓. นายแสวง บำรุงผล | รองนายกเทศมนตรีตำบลชานูมาน |
| ๔. นายเต็มศักดิ์ หาลิพันธ์ | เลขานุการนายกเทศมนตรีตำบลชานูมาน |
| ๕. ร.ต.อ.สุป็น อ่อนโพธิ์ | ที่ปรึกษานายกเทศมนตรีตำบลชานูมาน |

รายนามสมาชิกสภาเทศบาลตำบลชานูมาน

- | | |
|-----------------------------|-------------------------------|
| ๑. จำสืบเอกคำโพธิ์ อินทร์สด | ประธานสภาเทศบาลตำบลชานูมาน |
| ๒. นายสุรวิทย์ กลิ่นอ่อม | รองประธานสภาเทศบาลตำบลชานูมาน |
| ๓. นางสมควร พันธราช | สมาชิกสภาเทศบาลตำบลชานูมาน |
| ๔. นายสินธุ์ ผิวเพชร | สมาชิกสภาเทศบาลตำบลชานูมาน |
| ๕. นายพงษ์ศักดิ์ คำมีแก่น | สมาชิกสภาเทศบาลตำบลชานูมาน |
| ๖. นายสิทธิพงษ์ คำมีแก่น | สมาชิกสภาเทศบาลตำบลชานูมาน |
| ๗. นายไพบูลย์ พลอามาตย์ | สมาชิกสภาเทศบาลตำบลชานูมาน |
| ๘. นายทรงเกียรติ เฉวียงหงส์ | สมาชิกสภาเทศบาลตำบลชานูมาน |
| ๙. นายสุทธิพงษ์ สีทา | สมาชิกสภาเทศบาลตำบลชานูมาน |
| ๑๐. นายเฉลิม ผิวเพชร | สมาชิกสภาเทศบาลตำบลชานูมาน |
| ๑๑. นายไพฑูรย์ ก้อนสิน | สมาชิกสภาเทศบาลตำบลชานูมาน |
| ๑๒. นายอดิศร แก้วโส | สมาชิกสภาเทศบาลตำบลชานูมาน |

ฝ่ายประจำ พนักงานเทศบาลตำบลชานูมาน

- | | |
|------------------------------------|--|
| ๑. นายพิชิต ชานนท์ | ผู้อำนวยการกองช่าง รักษาราชการแทน
ปลัดเทศบาลตำบลชานูมาน |
| ๒. นายรังศรี แพงคำแสน | ผู้อำนวยการกองยุทธศาสตร์และงบประมาณ |
| ๓. นางนฤพัฒน์ สุระพิน | ผู้อำนวยการกองคลัง |
| ๔. นางวิภารัตน์ นวลอินทร์ | หัวหน้าสำนักปลัดเทศบาล |
| ๕. นางสาวอุษวี สายธนู | ผู้อำนวยการกองการศึกษา |
| ๖. นายสุกุลไทย สุวรรณสาร | หัวหน้าฝ่ายอำนวยการ |
| ๗. จ.ส.อ.อัศรเดช ปัญญาวุฒิ | ธุรการกองคลัง |
| ๘. นางสาวนิตดา จำปาทอง | นักวิเคราะห์นโยบายและแผนปฏิบัติการ |
| ๙. นางสาวอุษณีย์ แจ่มจันทร์ | นักทรัพยากรบุคคลชำนาญการ |
| ๑๐. นางสาวศิริลักษณ์ สมบัติ | นักพัฒนาชุมชนปฏิบัติการ |
| ๑๑. นางสาวนฤมล บุญโสม | นายช่างโยธาชำนาญงาน |
| ๑๒. นางนพมาศ บุญรุ่ง | เจ้าพนักงานจัดเก็บรายได้ชำนาญงาน |
| ๑๓. นางสาวพัชร์วิรินทร์ ทูมมาพันธ์ | นักวิชาการศึกษาปฏิบัติการ |
| ๑๔. นายฤกษ์ทัศน์ โชติธนกิจกาญจน์ | นักบริหารงานทะเบียนและบัตรปฏิบัติการ |
| ๑๕. จำเอกปรีชา กระบวนศรี | เจ้าพนักงานเทศกิจปฏิบัติการ |
| ๑๖. จำเอกพูนธรัตน์ โพนทา | หัวหน้าฝ่ายบริหารงานทั่วไป รักษาราชการแทน |

๑๗. นางปราณี โพนทา
๑๘. นายธีระวุธ พิมพ์สา

ผู้อำนวยการกองสาธารณสุขและสิ่งแวดล้อม
ครู
เจ้าพนักงานจัดเก็บรายได้ชำนาญงาน

ลูกจ้างประจำ

๑. นายวิจิตร สอนอิน ตำแหน่ง นักการ

พนักงานจ้างทั่วไป

๑. นางสาวอุรา ราชสาร
๒. นางสาวสุดาพร ทองมาก
๓. นางสาวนุสรุรา ธรรมปัญญา
๔. นางสาวสุจิตรา ทับพวง
๕. นายวรพจน์ พันธราช
๖. นางวิไลย ผิวเพชร
๗. นางสาววิไลพร แก้วหาวงค์
๘. นายธีระพัฒน์ พันธราช
๙. นางสาวจันทิพย์ กลิ่นอัม
๑๐. นางอรพิน เกษนอก
๑๑. น.ส.ชลธิชา จันทพันธ์
๑๒. นางสาวจิราภรณ์ หาลิพันธ์
๑๓. นายแสน อินทร์หงษา
๑๔. นายทรงเดช สอนนาค
๑๕. นายบุญยงค์ บำรุงผล
๑๖. นายวรการ แข่งขัน
๑๗. นายวันชัย บุตรดา
๑๘. นางสาวทิพวรรณ โสฬส
๑๙. นายธีรพล หาลิพันธ์
๒๐. น.ส.วิภารัตน์ กลิ่นหวาน

พนักงานจ้างทั่วไป (กองคลัง)
พนักงานจ้างทั่วไป (สำนักปลัดเทศบาล)
พนักงานจ้างทั่วไป (กองคลัง)
พนักงานจ้างทั่วไป (กองการศึกษา)
พนักงานจ้างทั่วไป (สำนักปลัดเทศบาล)
พนักงานจ้างทั่วไป (กองสาธารณสุข)
พนักงานจ้างทั่วไป (กองสาธารณสุข)
พนักงานจ้างทั่วไป (สำนักปลัดเทศบาล)
พนักงานจ้างทั่วไป (สำนักปลัดเทศบาล)
พนักงานจ้างทั่วไป (กองคลัง)
พนักงานจ้างทั่วไป (กองคลัง)
ผู้ดูแลเด็ก (กองการศึกษา)
พนักงานจ้างทั่วไป (กองสาธารณสุข)
พนักงานจ้างทั่วไป (กองการศึกษา)
พนักงานจ้างทั่วไป (สำนักปลัดเทศบาล)
พนักงานจ้างทั่วไป (กองช่าง)
พนักงานจ้างทั่วไป (กองช่าง)
ผู้ดูแลเด็ก (กองการศึกษา)
พนักงานจ้างทั่วไป (สำนักปลัดเทศบาล)
พนักงานจ้างทั่วไป (สำนักปลัดเทศบาล)

บทที่ ๒

แผนป้องกันและแก้ไขปัญหาอุทกภัย วาตภัย และดินถล่ม ประจำปีพ.ศ.๒๕๖๕ เทศบาลตำบลชานุมาน อำเภอชานุมาน จังหวัดอำนาจเจริญ

๑. สถานการณ์ทั่วไป

อุทกภัย วาตภัยและดินถล่ม เป็นปัญหาด้านสาธารณภัยที่สำคัญของจังหวัดอำนาจเจริญเสมอมา โดยทั่วไป ฤดู ฝนในประเทศไทยจะอยู่ในช่วงเดือนพฤษภาคมถึงกันยายนของทุกปีในช่วงนี้หลายพื้นที่จะมีฝนตกชุกและตกติดต่อกันเป็นเวลานาน จนเกิดน้ำไหลบ่ามาตามผิวดินมากกว่าปกติ น้ำปริมาณมากที่ไหลบ่าเข้าท่วมในพื้นที่ต่าง ๆ หรือชุมชนที่ไม่มีระบบระบายน้ำที่สมบูรณ์และทำความเสียหายแก่พื้นที่ทำการเกษตรและทรัพย์สินของประชาชน ดังนั้นเมื่อเกิดฝนตกหนักเป็นเวลานาน ๆ ในแต่ละครั้ง มักเป็นปัญหาทำให้เกิดน้ำท่วมฉับพลัน ประกอบกับลมแรง หรือดินโคลนถล่ม ตามมา และมีน้ำท่วมขัง ทำความเสียหายแก่พื้นที่เพาะปลูกและทรัพย์สินต่าง ๆ ของประชาชนในพื้นที่เสี่ยงภัยเสมอ นับวันสถานการณ์ภัยจากอุทกภัย วาตภัย และดินถล่ม มีความถี่และมีความรุนแรงมากขึ้น สำหรับพื้นที่เสี่ยงอุทกภัยวาตภัยและดินถล่ม ประกอบด้วยพื้นที่จำนวน ๓ หมู่บ้าน ภายในพื้นที่ของเทศบาลตำบลชานุมาน

ดังนั้น เพื่อลดความเสียหายจากอุทกภัย วาตภัยและดินถล่ม ให้เกิดน้อยที่สุด และสามารถช่วยเหลือผู้ประสบภัยได้อย่างรวดเร็ว ทางเทศบาลตำบลชานุมานได้เห็นความสำคัญ จึงจัดทำแผนปฏิบัติการ ป้องกันและแก้ไขปัญหาจากอุทกภัย วาตภัยและดินถล่ม ประจำปีพ.ศ. ๒๕๖๕ ขึ้น เพื่อเป็นกรอบแนวทางในการ ปฏิบัติงานร่วมกันระหว่างหน่วยงานที่เกี่ยวข้องให้มีประสิทธิภาพ

๒. วัตถุประสงค์

- เพื่อป้องกัน ลดความเสี่ยง และบรรเทาผลกระทบต่อชีวิตและทรัพย์สินของประชาชนที่เกิดจากอุทกภัย วาตภัยและดินถล่ม ได้อย่างเร่งด่วนและทันต่อสถานการณ์
- เพื่อมอบหมายหน้าที่ความรับผิดชอบในการบูรณาการปฏิบัติงานร่วมกันระหว่างหน่วยงานที่เกี่ยวข้องได้อย่างมีประสิทธิภาพมากยิ่งขึ้น
- เพื่อให้การช่วยเหลือผู้ประสบภัยเป็นไปอย่างรวดเร็วและทันต่อสถานการณ์ภัยตลอดจนฟื้นฟูผู้ประสบภัยและพื้นที่ประสบภัยให้กลับสู่สภาวะปกติโดยเร็ว

๓. องค์กรปฏิบัติ

เทศบาลตำบลชานุมานเป็นองค์กรปฏิบัติหลักที่รับผิดชอบการป้องกันและบรรเทาสาธารณภัย ในเขตพื้นที่รับผิดชอบการอำนวยความสะดวก ควบคุม กำกับ ดูแล สั่งการ และดำเนินการต่างๆ ในการป้องกันและบรรเทาสาธารณภัยทุกขั้นตอน ตามศักยภาพของหน่วยงาน และขอความช่วยเหลือจาก หน่วยงานข้างเคียง เมื่อประเมินว่าไม่สามารถควบคุมสถานการณ์ได้

กองอำนวยการป้องกันและบรรเทาสาธารณภัยองค์การบริหารส่วนตำบลโก่งธนูมีนายกองค์การบริหารส่วนตำบลเป็นผู้อำนวยความสะดวก มีหน้าที่ป้องกันและบรรเทาสาธารณภัยในเขตองค์การบริหารส่วนตำบลของตน และมีหน้าที่ช่วยเหลือผู้อำนวยความสะดวกจังหวัดและผู้อำนวยความสะดวกอำเภอตามที่ได้รับมอบหมาย

๔. นิยามศัพท์

อุทกภัย หมายถึง เหตุการณ์ที่มีน้ำท่วมพื้นดินสูงกว่าระดับปกติซึ่งมีสาเหตุจากมีปริมาณน้ำฝนมากจนทำให้มีปริมาณน้ำส่วนเกินมาเติมปริมาณน้ำผิวดินที่มีอยู่ตามสภาพปกติจนเกินขีดความสามารถในการระบายน้ำของแม่น้ำ ลำคลอง และยังมีสาเหตุมาจากการกระทำของมนุษย์โดยการปิดกั้นการไหลของน้ำตามธรรมชาติทั้งเจตนาและไม่เจตนา จนเป็นอันตรายต่อชีวิตทรัพย์สินของประชาชนและสิ่งแวดลอม สามารถจำแนกตามลักษณะ การเกิดได้ดังนี้

วาทภัย หมายถึง ภัยที่เกิดขึ้นจากพายุลมแรง จนทำให้เกิดความเสียหายแก่อาคารบ้านเรือน ต้นไม้และสิ่งก่อสร้าง สำหรับในประเทศไทยวาทภัยหรือพายุลมแรงมีสาเหตุมาจากปรากฏการณ์ทางธรรมชาติ คือ

๑. พายุหมุนเขตร้อน ได้แก่ ดีเปรสชัน พายุโซนร้อน พายุไต้ฝุ่น

๒. พายุฤดูร้อน ส่วนมากจะเกิดระหว่างเดือนมีนาคมถึงเดือนเมษายน โดยจะเกิดถี่ในภาคเหนือและภาคตะวันออกเฉียงเหนือ ส่วนภาคกลางและภาคตะวันออก จะมีการเกิดน้อยครั้งกว่า สำหรับภาคใต้ก็สามารถเกิดได้แต่ไม่บ่อยนัก โดยพายุฤดูร้อนจะเกิดในช่วงที่มีลักษณะอากาศร้อนอบอ้าวติดต่อกันหลายวัน แล้วมีกระแส อากาศเย็นจากความกดอากาศสูงในประเทศจีนพัดมาปะทะกัน ทำให้เกิดฝนฟ้าคะนองมีพายุลมแรงและอาจมี ลูกเห็บตกได้จะทำความเสียหายในบริเวณที่ไม่กว้างนัก ประมาณ ๒๐-๓๐ ตารางกิโลเมตร

๓. ลมวงง (เทอร์นาโด) เป็นพายุหมุนรุนแรงขนาดเล็กที่เกิดจากการหมุนเวียน ของลมภายใต้เมฆก่อตัวในแนวตั้ง หรือเมฆพายุฝนฟ้าคะนอง (เมฆคิวมูโลนิมบัส) ที่มีฐานเมฆต่ำ กระแสลมวนที่มีความเร็วลมสูงนี้จะทำให้ กระแสอากาศเป็นลำพุ่งขึ้นสู่ท้องฟ้า หรือย้อยลงมาจากฐานเมฆคู่คล้ายกับวงหรือปล่องยื่นลงมา ถ้าถึงพื้นดินก็จะ ทำความเสียหายแก่บ้านเรือน ต้นไม้และสิ่งปลูกสร้างได้สำหรับในประเทศไทยมักจะเกิดกระแสลมวน ใกล้พื้นดิน เป็นส่วนใหญ่ไม่ต่อเนื่องขึ้นไปจนถึงใต้พื้นฐานเมฆ และจะเกิดขึ้นนาน ๆ ครั้ง โดยจะเกิดขึ้นในพื้นที่แคบ ๆ และมี ช่วงระยะเวลาสั้น ๆ จึงทำให้เกิดความเสียหายได้ในบางพื้นที่

ดินถล่มหรือโคลนถล่ม หมายถึง ปรากฏการณ์ที่มวลดินหรือหินไถลเลื่อนลงจากพื้นที่สูง สู่พื้นที่ต่ำกว่า ภายใต้อิทธิพลแรงโน้มถ่วงของโลก และการมีน้ำเป็นตัวกลางทำให้มวลวัสดุเกิดความไม่มีเสถียรภาพ อัตราการไถล เลื่อนดังกล่าวข้างต้นอาจช้าหรือเร็วขึ้นกับประเภทของวัสดุความลาดชัน สภาพสิ่งแวดล้อม และปริมาณน้ำฝน ในบางกรณีแผ่นดินถล่มอาจเกิดจากแผ่นดินไหวหรือภูเขาไฟระเบิด การเคลื่อนตัวของวัสดุดังกล่าวอาจ พัดพาต้นไม้ บ้านเรือน รถยนต์สิ่งปลูกสร้างอื่น ๆ ชารุด หรือพังทลาย และยังอาจทำให้ช่องเปิดของสะพานและ แม่น้ำลาคลอง อุดตันจนเป็นสาเหตุให้เกิดอุทกภัยขึ้นได้ในเส้นทาง การเคลื่อนตัว ปรากฏการณ์ดังกล่าวเป็นอันตราย ต่อชีวิต ทรัพย์สินของประชาชน และสิ่งแวดล้อม

๕. ระดับการจัดการสาธารณภัย

ระดับ	การจัดการ	ผู้มีอำนาจทางกฎหมาย
๑	สาธารณภัยขนาดเล็ก	ผู้อำนวยการอำเภอ ผู้อำนวยการท้องถิ่น หรือ ผู้ช่วยผู้อำนวยการ กรุงเทพมหานคร ควบคุมสั่งการ
๒	สาธารณภัยขนาดกลาง	ผู้อำนวยการจังหวัด หรือผู้อำนวยการกรุงเทพมหานคร ควบคุมสั่งการ และบัญชาการ
๓	สาธารณภัยขนาดใหญ่	ผู้บัญชาการป้องกันและบรรเทาสาธารณภัยแห่งชาติควบคุม สั่งการ และบัญชาการ
๔	สาธารณภัยร้ายแรงอย่างยิ่ง	นายกรัฐมนตรีหรือรองนายกรัฐมนตรีที่นายกรัฐมนตรีมอบหมาย ควบคุมสั่งการและบัญชาการ

๖. การเฝ้าระวังและติดตามสถานการณ์

๑) จัดเจ้าหน้าที่เฝ้าระวังและติดตามสภาพอากาศจากกรมอุตุนิยมวิทยา และคำเตือนจากกรมป้องกันและบรรเทาสาธารณภัย พร้อมทั้งติดตามข้อมูลในเว็บไซต์ของหน่วยงานที่เกี่ยวข้อง ได้แก่ ศูนย์เตือนภัยพิบัติแห่งชาติ(www.ndwc.go.th) กรมอุตุนิยมวิทยา (www.tmd.go.th) กรมชลประทาน (www.rid.go.th) กรมป้องกันและบรรเทาสาธารณภัย (www.disaster.go.th) เป็นระยะ ๆ

๒) ตรวจสอบข้อมูลปริมาณน้ำฝน ระดับน้ำในแม่น้ำสูงหรือต่ำกว่าตลิ่ง รวมทั้งบริเวณพื้นที่ลุ่ม ที่มักจะ เกิดน้ำท่วมขังในพื้นที่ เป็นระยะ ๆ ตลอดจนเฝ้าระวังและประสานการใช้ประโยชน์จากอาสาสมัครต่าง ๆ

เช่น “มิสเตอร์เตือนภัย” ที่ผ่านการฝึกอบรมแล้ว เพื่อเตรียมพร้อมเฝ้าระวังและติดตามสถานการณ์อุทกภัยและดินถล่ม

๓) ประเมินความเสี่ยงภัยจากอุทกภัยและดินถล่ม หรือความเป็นไปได้ที่จะเกิดอุทกภัยและดินถล่ม และ รายงานข่าวสถานการณ์ไปยัง ศูนย์บัญชาการเหตุการณ์เทศบาลตำบลชานุมานหน่วยงานหลัก ได้แก่ งานป้องกันและบรรเทาสาธารณภัย หน่วยงานสนับสนุน ได้แก่ กองช่าง เทศบาลตำบลชานุมาน

๗. การแจ้งเตือนภัย

๑) ตรวจสอบข้อมูลและรายงานสถานการณ์ภัยไปยังศูนย์บัญชาการเหตุการณ์ หมายเลขโทรศัพท์ ศูนย์ อำนวยการป้องกันและแก้ไขปัญหาอุทกภัย วาตภัย และดินถล่มดังนี้

ลำดับที่	ชื่อ - หน่วยงาน	หมายเลขโทรศัพท์ที่ทำงาน	เบอร์ติดต่อ
๑. นายทศพล กระแส เสน	นายกเทศมนตรีตำบล ชานุมาน	๐๔๕-๙๘๙๖๖๕ กต ๖	๐๘๐-๔๖๑๗๔๒๗
๒. นายพิชิต ชานนท์	ผู้อำนวยการกองช่าง รักษาราชการแทน ปลัดเทศบาลตำบล ชานุมาน	๐๔๕-๙๘๙๖๖๕ กต ๔	๐๘๐-๓๗๙๓๙๗๗
๓. จำสับเอกคำโพธิ์ อินทร์สด	ประธานสภา	๐๔๕-๙๘๙๖๖๕ กต ๖	๐๙๓-๔๕๙๖๙๙๐
๔. นายพิชิต ชานนท์	ผู้อำนวยการกองช่าง รักษาราชการแทน ปลัดเทศบาลตำบล ชานุมาน	๐๔๕-๙๘๙๖๖๕ กต ๔	๐๘๐-๓๗๙๓๙๗๗

๒) แจ้งข่าวเตือนภัยล่วงหน้าผ่านหน่วยงานไปยัง กำหนด, ผู้ใหญ่บ้าน ทั้ง ๓ หมู่บ้านในพื้นที่ของเทศบาลตำบลชานุมานที่คาดว่าจะเกิดอุทกภัย วาตภัย และดินถล่มให้เฝ้าระวังและเตรียมพร้อมรับสถานการณ์

๓) ประชาสัมพันธ์แจ้งเตือนภัยล่วงหน้าแก่ประชาชนโดยตรงผ่านสายการสื่อสารของทางราชการ สื่อมวลชน วิทยูทูปสน หอกระจายข่าว ฯลฯ ๔) ประสานการปฏิบัติกับส่วนราชการ และภาคเอกชน ในเขตพื้นที่จังหวัด ให้เตรียมพร้อมรับ สถานการณ์อุทกภัยและดินถล่มหน่วยงานหลัก ได้แก่ งานป้องกันและบรรเทาสาธารณภัยเทศบาลตำบลชานุมาน อำเภอชานุมาน จังหวัดอำนาจเจริญ

๘. การประกาศภัยพิบัติกรณีฉุกเฉิน

เมื่อเกิดภัยพิบัติขึ้นในพื้นที่ใด หากเป็นกรณีฉุกเฉินให้ผู้ว่าราชการจังหวัดประกาศ ภัยพิบัติกรณีฉุกเฉินให้ ครอบคลุมพื้นที่ประสบภัย ตามระเบียบกระทรวงการคลังว่าด้วยเงินอุดหนุนราชการเพื่อช่วยเหลือผู้ประสบภัยพิบัติ กรณีฉุกเฉิน พ.ศ. ๒๕๖๒

๙. ขั้นตอนปฏิบัติการในภาวะฉุกเฉิน ให้ปฏิบัติดังนี้

๙.๑ เมื่อเกิดสาธารณภัยขนาดเล็ก (ระดับ ๑) ให้ปฏิบัติดังนี้

เมื่อเกิดอุทกภัย และดินถล่ม ที่มีสถานการณ์สาธารณภัยขนาดเล็ก (ระดับ ๑) ซึ่งอาจมีผลกระทบ เป็นวงกว้างครอบคลุมพื้นที่หลายตำบล ผู้อำนวยการท้องถิ่น ผู้อำนวยการอำเภอ เข้าควบคุมสถานการณ์ ตามลำดับ

๙.๒ กรณีเกิดสาธารณภัยขนาดกลาง (ระดับ ๒) ผู้อำนวยการจังหวัดเข้าควบคุมสถานการณ์

๑) เมื่อเกิดอุทกภัย และดินถล่ม มีความรุนแรงของสาธารณภัยขนาดกลาง (ระดับ ๒) ขยายเป็นบริเวณกว้างครอบคลุมพื้นที่หลายตำบลหรืออำเภอ ซึ่งองค์กรปกครองส่วนท้องถิ่น และอำเภอ ได้วิเคราะห์และประเมินศักยภาพในการป้องกันและแก้ไขปัญหาภัยจากอุทกภัย วาตภัยและดินถล่ม จากทรัพยากรในแต่ละด้าน ที่มีอยู่ในพื้นที่จนผ่านพ้นสถานการณ์ภัยพิบัติแล้ว เกินขีดความสามารถของผู้อำนวยการท้องถิ่น ผู้อำนวยการอำเภอ ที่จะควบคุมสถานการณ์ได้โดยลาพัง หรือโดยเร็ว ให้ผู้อำนวยการอำเภอ ขอรับการสนับสนุนจากผู้อำนวยการ จังหวัด เพื่อพิจารณาเข้าควบคุมสถานการณ์

๒) กรณีผู้อำนวยการจังหวัดเข้าควบคุมสถานการณ์ให้โอนการบังคับบัญชาจาก ผู้อำนวยการท้องถิ่น ผู้อำนวยการอำเภอ ไปขึ้นกับผู้อำนวยการจังหวัด

๓) เมื่อผู้อำนวยการจังหวัดเข้าควบคุมสถานการณ์ให้จังหวัดสนับสนุนการปฏิบัติในการเผชิญเหตุสาธารณภัยแต่ละด้านอย่างเร่งด่วน พร้อมทั้งสั่งการให้ทุกหน่วยปฏิบัติดังนี้

๓.๑) ให้ศูนย์บัญชาการเหตุการณ์ที่จัดตั้งขึ้น เป็นศูนย์บัญชาการสั่งการ ควบคุมสถานการณ์อุทกภัย และดินถล่ม ตามแนวทางการปฏิบัติที่กำหนดไว้ในแผนการป้องกันและบรรเทาสาธารณภัย จังหวัดอำนาจเจริญ พ.ศ.๒๕๖๔ - ๒๕๗๐ ที่สอดคล้องกับแผนป้องกันและบรรเทาสาธารณภัยแห่งชาติ พ.ศ. ๒๕๖๔ - ๒๕๗๐ เพื่อเป็นกรอบแนวทางในการป้องกันและบรรเทาสาธารณภัย

๓.๒) หน่วยงานหลักประจำฝ่ายต่าง ๆ เช่น ฝ่ายป้องกันและปฏิบัติการ ฝ่ายแจ้งเตือนภัย เป็นต้น รายงานผลการปฏิบัติงานในความรับผิดชอบให้ฝ่ายอำนาจการทราบและให้ฝ่ายอำนาจการสรุป และ รวบรวมข้อมูลสถานการณ์เพื่อใช้เป็นฐานข้อมูลประกอบการตัดสินใจในการสั่งการต่อไป

๓.๓) ตรวจสอบวิเคราะห์ข้อมูลสถานการณ์และการให้ความช่วยเหลือ พร้อมทั้งความต้องการรับการสนับสนุน (ถ้ามี) และรายงานให้ศูนย์บัญชาการเหตุการณ์อุทกภัย และดินถล่ม กรมป้องกันและบรรเทาสาธารณภัย กระทรวงมหาดไทย ทราบทุกวันจนกว่าสถานการณ์ภัยจะยุติ

๑๐. การควบคุมสถานการณ์ในภาวะฉุกเฉิน

ให้เจ้าหน้าที่ เจ้าพนักงาน และอาสาสมัครต่าง ๆ ที่มาร่วมปฏิบัติงาน เข้ารายงานตัวที่ศูนย์บัญชาการ เหตุการณ์องค์การบริหารส่วนตำบลโก่งธนูในพื้นที่ที่เกิดภัยก่อนรับมอบภารกิจและพื้นที่รับผิดชอบ ไปปฏิบัติ

๑) การปฏิบัติการค้นหาและช่วยเหลือผู้ประสบภัย (๑ วัน) เน้นการค้นหาผู้รอดชีวิต การรักษาพยาบาล ผู้บาดเจ็บ น้ำดื่ม อาหารปรุงสำเร็จ เสื้อผ้า ให้ปฏิบัติดังนี้

๑.๑) กำหนดเขตและกันเขตพื้นที่ประสบภัย ห้ามมิให้ผู้ไม่มีหน้าที่และความรับผิดชอบ เข้าพื้นที่ประสบภัย

๑.๒) สนธิกำลังเข้าปฏิบัติการช่วยเหลือผู้ประสบภัยโดยเร็ว ดังนี้

๑.๒.๑) การให้หน่วยกู้ชีพกู้ภัย ที่มีศักยภาพเข้าปฏิบัติงานในพื้นที่ประสบภัย

๑.๒.๒) สั่งการให้เครื่องจักร เครื่องมือที่จำเป็น เช่น รถสองไฟ รถยก รถแทรกเตอร์รถตัก เครื่องมือตัด รถกู้ภัยขนาดใหญ่ รถปีค้อพ เครื่องสูบน้ำขนาดใหญ่ เรือท้องแบน ฯลฯ เข้า ปฏิบัติการในพื้นที่ประสบภัย

๑.๓) อพยพประชาชนและสัตว์เลี้ยง ตามความจำเป็นของสถานการณ์ภัย

๑.๔) กรณีพื้นที่ใดเป็นพื้นที่วิกฤติไม่สามารถเข้าพื้นที่โดยทางรถยนต์หรือทางเรือได้ให้ ประสานขอรับการสนับสนุนเฮลิคอปเตอร์จากหน่วยทหาร หรือตำรวจในพื้นที่ หรือพื้นที่ใกล้เคียง เพื่อช่วยเหลือ ผู้ประสบภัยอย่างเร่งด่วน

๑.๕) จัดสถานที่อยู่อาศัยชั่วคราวแก่ผู้ประสบภัยที่บ้านเรือนเสียหายอย่างเร่งด่วนเป็นลำดับแรก จัดระเบียบสถานที่อพยพ พร้อมทั้งลงทะเบียนผู้อพยพ

๑.๖) ระดมกำลังแพทย์และพยาบาลจากโรงพยาบาลใกล้เคียง เข้าช่วยปฏิบัติงานในพื้นที่ประสบภัย

๑.๗) กรณีที่โครงสร้างพื้นฐานได้รับความเสียหายให้เร่งซ่อมแซมเส้นทางคมนาคม ระบบสื่อสาร ไฟฟ้า และประปา แล้วแต่กรณีให้สามารถใช้งานได้หรือจัดการระบบสำรองเพื่อให้ชุดปฏิบัติการ สามารถปฏิบัติงานในพื้นที่ได้

๑.๘) จัดเตรียมเครื่องอุปโภคบริโภคพื้นฐานตลอดจนจัดหา อาหารที่ปรุงสำเร็จ น้ำดื่ม เครื่องยังชีพที่จำเป็น ให้แก่ประชาชน และเจ้าหน้าที่ปฏิบัติงานในพื้นที่ประสบภัยให้เพียงพอและทั่วถึง

๒) การปฏิบัติการค้นหาระยะ ๒๔ – ๔๘ ชั่วโมง (๑-๒วัน) เน้นการค้นหาผู้รอดชีวิต และทรัพย์สิน สืบหาญาติจัดตั้งบ้านพักชั่วคราว การรักษาพยาบาล การจัดการศพ อาหาร น้ำดื่ม ยารักษาโรค เครื่องครัว ข้อมูล สถานการณ์ให้ปฏิบัติดังนี้

๒.๑) สำรวจความต้องการของผู้ประสบภัยในเบื้องต้น เพื่อกำหนดมาตรการช่วยเหลือ อย่างต่อเนื่องในช่วงระหว่างเกิดภัยและจัดทำบัญชีการช่วยเหลือผู้ประสบภัย

๒.๒) สนับสนุนและสงเคราะห์บำรุงด้านเจ้าหน้าที่ผู้ปฏิบัติงาน ด้านการรักษาพยาบาล เช่น โลหิต ยา และเวชภัณฑ์ที่จำเป็นมายังพื้นที่ประสบภัยและเตรียมสถานพยาบาลสำรองให้เพียงพอ

๒.๓) จัดส่งปัจจัยสี่ที่จำเป็นต่อการดำรงชีวิต เช่น อาหาร น้ำดื่ม และเครื่องนุ่งห่ม มายัง สถานที่อพยพชั่วคราว

๒.๔) ตรวจสอบเส้นทางคมนาคมที่รับมิดชอบ ที่ชำรุด เสียหายจากอุทกภัย หรือน้ำป่า ไหลหลาก พร้อมทั้งติดป้ายเตือนหรือวางแผงปิดกั้นช่องทางการจราจรให้ประชาชนผู้ใช้เส้นทางได้ทราบ จัดหน้าที่ ตำรวจ หรืออาสาสมัคร อำนวยความสะดวกการจราจรในจุดอันตราย

๒.๕) รักษาความสงบเรียบร้อย และจัดการจราจรในพื้นที่ประสบภัย และพื้นที่อพยพ

๒.๖) ตั้งศูนย์ข้อมูลผู้ประสบภัยจากอุทกภัยขึ้น เพื่อรวบรวมข้อมูลและเป็นแหล่งข้อมูล และประสานงานให้ประชาชนสามารถสอบถามข้อมูลผู้บาดเจ็บ และ เสียชีวิต

๓) การปฏิบัติการค้นหาระยะ ๔๘-๗๒ ชั่วโมง (๒-๓ วัน) เน้นการค้นหาผู้รอดชีวิต การสืบหาญาติ การรักษาพยาบาล การจัดการศพ การสงเคราะห์เบื้องต้น เงินชดเชย การค้นหาทรัพย์สิน และข้อมูลการให้ความช่วยเหลือ ให้ปฏิบัติดังนี้

๓.๑) การจัดหาหน่วยบริการประกันสังคมเคลื่อนที่และให้บริการทางการแพทย์ ๓.๒) ติดตามประเมินสถานการณ์อุทกภัยอย่างต่อเนื่อง และดินโคลนถล่มอย่างใกล้ชิด ตลอดจนประสานการช่วยเหลือ รับเรื่องราวร้องทุกข์ประสานรับข้อมูลความเสียหายเบื้องต้น ความต้องการ เบื้องต้น ๔) การปฏิบัติการค้นหาหลังระยะ ๗๒ ชั่วโมง ขึ้นไป (หลัง ๓ วัน ขึ้นไป) ให้พิจารณาสนับสนุน การปฏิบัติการค้นหาระยะ ๒๔ ชั่วโมงแรก (๑ วัน) เป็นลำดับแรกก่อน การปฏิบัติการค้นหา ระยะ ๔๘-๗๒ ชั่วโมง (๑-๒ วัน) และการปฏิบัติการค้นหา ระยะ ๔๘-๗๒ ชั่วโมง (๒-๓ วัน) ตามลำดับ โดยเน้นการช่วยเหลือชีวิตคนก่อน ตามด้วยทรัพย์สิน พร้อมทั้งสนับสนุนการปฏิบัติงานให้ครอบคลุมและทั่วถึง ตลอดจนการสับเปลี่ยนกำลังพล เพื่อให้สามารถปฏิบัติงานได้อย่างต่อเนื่อง

๑๑. การอพยพ

เมื่อเกิดหรือคาดว่าจะเกิดภัยในพื้นที่ใดและในพื้นที่นั้นมีผู้อยู่อาศัยจะก่อให้เกิดอันตรายหรือกีดขวางต่อการปฏิบัติหน้าที่ในการป้องกันและบรรเทาสาธารณภัยให้ผู้อำนวยการจังหวัด ผู้อำนวยการอำเภอ ผู้อำนวยการท้องถิ่น และเจ้าพนักงานที่ได้รับมอบหมายมีอำนาจสั่งอพยพผู้อยู่ในพื้นที่นั้นออกไปเฉพาะเท่าที่จำเป็น และเมื่อได้รับแจ้งเตือนภัยจำเป็นต้องอพยพ ให้อำเภอ/ท้องถิ่น เป็นหน่วยงานหลักในการอพยพประชาชน ออกจากพื้นที่เสี่ยงภัย ให้หน่วยทหารในเขตพื้นที่ และหน่วยงานที่เกี่ยวข้อง เป็นหน่วยสนับสนุนการ

อพยพ ภายใต การสั่งการของผู้อำนวยการจังหวัด ผู้อำนวยการอำเภอ ผู้อำนวยการท้องถิ่น และเจ้าพนักงานที่ได้รับมอบหมาย ตามลำดับ แล้วแต่กรณีและปฏิบัติหน้าที่ตามแผนอพยพ ดังนี้

๑) จัดให้มีสถานที่ปลอดภัยและที่อยู่อาศัยชั่วคราวแก่ผู้ประสบภัย ประชาชนและหน้าที่ โดยจัดระเบียบพื้นที่อพยพให้เป็นสัดส่วนแต่ละครอบครัว หรือแต่ละชุมชน

๒) จัดกลุ่มผู้ประสบภัยโดยแบ่งประเภทของบุคคลตามลำดับเร่งด่วน เช่น ผู้ป่วยทุพพลภาพ คนพิการ คนชรา เด็ก และสตรีตามลำดับ และดำเนินการปฏิบัติตามขั้นตอนการอพยพที่กำหนดไว้แผนการป้องกันและบรรเทาสาธารณภัยเทศบาลตำบลชานุมาน พ.ศ. ๒๕๖๕

๓) อพยพประชาชนและสัตว์เลี้ยงไปสู่พื้นที่ปลอดภัยการอพยพประชาชนออกจากพื้นที่อันตราย ให้ดำเนินการเท่าที่จำเป็นและไม่อาจหลีกเลี่ยงได้ทั้งนี้ให้พึงระมัดระวังมิให้เกิดผลเสียหายทางด้านจิตวิทยามวลชน ด้วย

๔) จัดระเบียบสถานที่อพยพและอำนวยความสะดวกปลอดภัยและจัดเวรยามรักษาความปลอดภัยในสถานที่อพยพ อาจขอกำลังอาสาสมัครจากผู้อพยพ หรือ อาสาสมัคร อื่น ๆ

๕) จัดให้มีสาธารณูปโภคพื้นฐาน เช่น ข้าวสาร อาหารแห้ง เครื่องนุ่งห่มยารักษาโรค

๖) จัดให้มีการลงทะเบียนผู้อพยพ เพื่อเป็นการตรวจสอบจำนวนผู้ที่ยังติดค้างอยู่ในพื้นที่เสี่ยงภัย

๗) จัดให้การรักษาพยาบาลและบริการการแพทย์ฉุกเฉินแก่ผู้ประสบภัยในพื้นที่อพยพ

๘) อำนวยความสะดวกแก่ผู้อพยพ เช่น อำนวยความสะดวกด้านเครื่องอุปโภคบริโภคที่จำเป็น การปฐมพยาบาล ช่วยเหลือผู้บาดเจ็บ บริการอาหารน้ำดื่ม การดูแลรักษาความสะอาดให้ถูกสุขลักษณะ จัดสัดส่วน บริเวณปรุงอาหาร จัดระบบสาธารณูปโภคพื้นฐาน จัดระบบการรับของบริจาคให้ทั่วถึงและเป็นธรรม

๙) ป้องกัน ฝ้าระวัง และควบคุมโรคที่อาจจะเกิดขึ้นทั้งร่างกายและจิตใจของประชาชนผู้ประสบภัย

๑๐) แจ้งความเคลื่อนไหวของสถานการณ์การเกิดอุทกภัย วาตภัยและดินถล่ม ให้ผู้อพยพทราบเป็นระยะ ๆ อย่างต่อเนื่อง เพื่อให้ผู้อพยพคลายความวิตกกังวล

๑๑) การอพยพกลับ เมื่อมีข่าวสารยืนยันอย่างชัดเจนจากผู้อำนวยการจังหวัดหรือผู้ที่ได้รับมอบหมายประกาศยุติสถานการณ์ภัยให้รับแจ้งผู้อพยพเพื่อเตรียมพร้อมในการอพยพกลับสู่ที่ตั้งต่อไป

๑๒. การรายงานข้อมูลข่าวสารในภาวะฉุกเฉิน

๑) รายงานผลการปฏิบัติงานของฝ่ายปฏิบัติไปยังศูนย์บัญชาการเหตุการณ์องค์การเทศบาลตำบลชานุมานทราบเป็นระยะ

๒) สรุปสถานการณ์อุทกภัย และดินถล่ม รายงานผู้บัญชาการเหตุการณ์นายกเทศมนตรีตำบลชานุมาน ทราบ ทุกขั้นตอนเป็นระยะ ๆ จนกว่าภัยจะยุติ

๓) รายงานและสรุปสถานการณ์อุทกภัย วาตภัยและดินถล่ม ไปยังผู้อำนวยการกลาง (กรมป้องกันและบรรเทาสาธารณภัย) เป็นระยะ ๆ เพื่อประสานการปฏิบัติร่วมกัน จนกว่าเหตุการณ์จะยุติหน่วยงานหลัก ได้แก่สำนักงานป้องกันและบรรเทาสาธารณภัยเทศบาลตำบลชานุมานหน่วยงานสนับสนุน ได้แก่อาสาสมัครในพื้นที่ องค์กรปกครองส่วนท้องถิ่นข้างเคียง เทศบาลตำบลชานุมาน ตำรวจ แขวงทาง การไฟฟ้า ประปา ฯลฯ

๑๓. การประชาสัมพันธ์ข้อมูลข่าวสาร

จัดแถลงข่าวและสรุปสถานการณ์อุทกภัย และดินถล่ม ผ่านสื่อต่าง ๆ ให้หน่วยงานทุกภาคส่วน สื่อมวลชน และประชาชนได้รับทราบสถานการณ์ภัยทุกวัน เป็นระยะ ๆ เพื่อมิให้เกิดความสับสนและตื่นตระหนก

๑๔. การรับบริจาค

๑) จัดตั้งศูนย์รับบริจาค และประสานกับหน่วยงานที่เกี่ยวข้อง และกำหนดสถานที่เก็บรักษาสิ่งของบริจาค และวิธีการแจกจ่ายสิ่งของและเงินบริจาค

๒) จัดทำบัญชีการรับ-แจกจ่าย สิ่งของรับบริจาคไว้เป็นหลักฐาน และมีระบบควบคุมการรับ และ ใช้จ่ายเงินบริจาคเพื่อให้เป็นไปตามระเบียบและตามความประสงค์ของผู้บริจาค

๓) รายงานผลการปฏิบัติให้ทางอำเภอและจังหวัดทราบหน่วยงานหลัก ได้แก่ สำนักงาน เหล่ากาชาดจังหวัดอำนาจเจริญสำนักงานป้องกันและบรรเทาสาธารณภัยจังหวัดอำนาจเจริญที่ทำการปกครองจังหวัดอำนาจเจริญ และกองบังคับการตำรวจภูธรจังหวัดอำนาจเจริญ หน่วยงานสนับสนุน ได้แก่ สำนักงานคลังจังหวัดอำนาจเจริญสำนักงานสรรพากรพื้นที่เลยสำนักงานศึกษาธิการจังหวัดอำนาจเจริญ สำนักงานพัฒนาชุมชนจังหวัดอำนาจเจริญสำนักงานส่งเสริมการปกครองส่วนท้องถิ่นจังหวัดอำนาจเจริญ องค์การบริหารส่วนตำบล ชานุมาน

กรณีสาธารณภัยขนาดใหญ่ หรือสาธารณภัยที่จำเป็นต้องอาศัยผู้เชี่ยวชาญหรืออุปกรณ์พิเศษ (ระดับ ๓) เกินขีดความสามารถของผู้อำนวยการจังหวัดที่จะควบคุมสถานการณ์

๑) เมื่อเกิดอุทกภัย และดินถล่ม ขนาดใหญ่ที่มีผลกระทบรุนแรงกว้างขวาง หรือสาธารณภัยที่จำเป็นต้องอาศัยผู้เชี่ยวชาญหรืออุปกรณ์พิเศษ (ระดับ ๓) ซึ่งอาจขยายเป็นบริเวณกว้างครอบคลุมพื้นที่หลายอำเภอหรือหลายจังหวัด จังหวัด วิเคราะห์และประเมินศักยภาพในการป้องกันและแก้ไขปัญหาภัยจากอุทกภัย วาตภัย และดินถล่ม จากทรัพยากรในแต่ละด้านที่มีอยู่แล้วพบว่าเกินขีดความสามารถของผู้อำนวยการจังหวัด ที่จะควบคุมสถานการณ์ได้โดยลาพัง หรือโดยเร็ว ให้ผู้อำนวยการจังหวัด (ผู้ว่าราชการจังหวัด) ร้องขอรับการสนับสนุนการปฏิบัติการจากผู้อำนวยการกลาง (อธิบดีกรมป้องกันและบรรเทาสาธารณภัย) เพื่อพิจารณาเข้าควบคุมสถานการณ์โดยเร็ว

๒) กรณีผู้อำนวยการกลาง รองผู้บัญชาการป้องกันและบรรเทาสาธารณภัยแห่งชาติผู้บัญชาการป้องกันและบรรเทาสาธารณภัยแห่งชาติเข้าควบคุมสถานการณ์ให้โอนการบังคับบัญชาจากผู้อำนวยการจังหวัด ไปขึ้นกับผู้อำนวยการกลาง รองผู้บัญชาการป้องกันและบรรเทาสาธารณภัยแห่งชาติหรือผู้บัญชาการป้องกันและบรรเทาสาธารณภัยแห่งชาติแล้วแต่กรณี

๑๕ ประกาศยุติภัย

๑) เมื่อภัยพิบัติที่เกิดขึ้นในท้องที่ยุติแล้วให้ประกาศยุติสถานการณ์สาธารณภัยแล้วรายงานให้กรมป้องกันและบรรเทาสาธารณภัยทราบ

๒) ผู้บัญชาการเหตุการณ์ส่งมอบหน้าที่ความรับผิดชอบให้หน่วยงานปกติต่อไป

๑๖. ขั้นตอนปฏิบัติการหลังเกิดภัย มีแนวทางปฏิบัติ ดังนี้

๑ ช่วยเหลือและสงเคราะห์ผู้ประสบภัย ดังนี้

๑.๑) แจ้งให้อำเภอ และท้องถิ่น สำรวจ ตรวจสอบข้อมูลผู้ประสบภัยและความเสียหาย เพื่อให้ ความช่วยเหลือต่าง ๆ ตรงกับข้อเท็จจริง ตลอดจนส่งผู้ประสบภัยกลับภูมิลำเนา

๑.๒) ให้อำเภอ และท้องถิ่นให้จัดทำบัญชีรายชื่อผู้ประสบภัยและทรัพย์สินที่เสียหายไว้เป็นหลักฐาน พร้อมทั้งออกหนังสือรับรองให้ผู้ประสบภัยไว้เป็นหลักฐานในการรับการสงเคราะห์และฟื้นฟู

๑.๓) รักษาพยาบาลผู้ประสบภัยให้กลับมาดำรงชีวิตได้ตามปกติตลอดจน ป้องกัน ฝ้าระวัง และ ควบคุมโรคระบาดทั้งคนและสัตว์

๑.๔) จัดการที่อยู่อาศัยแบบถาวร และชั่วคราว และประสานความช่วยเหลือจากหน่วยช่วยเหลือ ต่าง ๆ เพื่อให้การช่วยเหลือผู้ประสบภัยได้อย่างทั่วถึง

๑.๕) จ่ายค่าชดเชยและเงินช่วยเหลือผู้ประสบภัย

๑.๖) รายงานข่าวและประชาสัมพันธ์ให้ข่าวสารต่อสาธารณะ หน่วยงานหลัก ได้แก่ งานป้องกันและบรรเทาสาธารณภัย

๒. การประเมินความเสียหายและความต้องการในเบื้องต้น

๑) จัดชุดปฏิบัติการพิเศษประสานกับอำเภอและองค์การบริหารส่วนตำบลใกล้เคียง ให้ตรวจสอบ รายละเอียดความเสียหาย การให้ความช่วยเหลือ และความต้องการเบื้องต้นของผู้ประสบภัย โดยเร็ว

๒) ประสานการปฏิบัติกับอำเภอ ให้ประสานการปฏิบัติกับคณะกรรมการการช่วยเหลือผู้ประสบภัยพิบัติอำเภอ (ก.ช.ภ.อ.) เร่งให้ความช่วยเหลือที่เกิดเสียหายจากภัยพิบัติกรณีฉุกเฉิน โดยเร็ว เพื่อพิจารณาช่วยเหลือผู้ประสบภัยตามหลักเกณฑ์และวิธีการที่กระทรวงการคลังกำหนด และรายงานผลการสำรวจความเสียหายจากภัยพิบัติกรณีฉุกเฉิน ต่อคณะกรรมการการช่วยเหลือผู้ประสบภัยพิบัติจังหวัด (ก.ช.ภ.จ.) เพื่อรายงานให้กรมป้องกันและบรรเทาสาธารณภัยทราบ หรือเพื่อพิจารณาดำเนินการช่วยเหลือผู้ประสบภัยต่อไป

๓) รายงานสรุปการประเมินความเสียหายและความต้องการในเบื้องต้น ให้ผู้อำนวยการท้องถิ่น ทราบ และสำนักป้องกันและบรรเทาสาธารณภัยเลย ทราบ ตามลำดับ หน่วยงานหลัก ได้แก่ สำนักปลัดงานป้องกันและบรรเทาสาธารณภัย กองช่าง

๓. การฟื้นฟูบูรณะ

๑) การฟื้นฟูผู้ประสบภัย

๑.๑) จัดตั้งหน่วยบรรเทาทุกข์เพื่อปฏิบัติการในขั้นต้นร่วมกับหน่วยระงับภัยอย่างต่อเนื่อง และให้ปฏิบัติดังนี้

๑.๑.๑) ปฐมพยาบาลผู้บาดเจ็บ และผู้ป่วย ที่ประสบภัย

๑.๑.๒) เลี้ยงดูผู้ประสบภัยที่ไม่สามารถช่วยตัวเองได้ในระยะแรก เช่น ดูละเด็ก กำพรว้า นักเรียน นักศึกษา คนพิการ และผู้สูงอายุที่ประสบภัย

๑.๒) มีโครงการฟื้นฟูสภาพจิตใจของผู้ประสบภัย

๑.๓) จัดหาอาชีพและการฝึกสอนอาชีพ

หน่วยงานหลัก ได้แก่ สภากาชาดจังหวัดอำนาจเจริญสำนักงานพัฒนาสังคมและความมั่นคงของมนุษย์จังหวัดอำนาจเจริญ สำนักงานโยธาธิการและผังเมืองจังหวัดอำนาจเจริญแขวงทางหลวงเลย แขวงทางหลวงชนบทเลย โครงการชลประทาน เลย การไฟฟ้าส่วนภูมิภาคจังหวัดอำนาจเจริญการประปาส่วนภูมิภาค อำเภอกองครักษ์ ปกครองส่วนท้องถิ่นในพื้นที่ หน่วยงานสนับสนุน ได้แก่ สำนักงานป้องกันและบรรเทาสาธารณภัยจังหวัดอำนาจเจริญ

๒) การฟื้นฟูโครงสร้างพื้นฐาน และสิ่งแวดล้อม

๒.๑) สำรวจความเสียหายระบบสาธารณูปโภคและสิ่งสาธารณประโยชน์ต่าง ๆ จนถึงระดับ คร่าวเรือน รวมทั้งจัดหาฐานข้อมูลการสำรวจความเสียหาย

๒.๒) ซ่อมแซมสถานที่ราชการ โรงเรียน สถานศึกษา วัด โบราณสถาน สถานที่ราชการ และสถานที่ท่องเที่ยว และสาธารณูปโภคต่าง ๆ ให้ใช้งานได้ดังเดิม

๒.๓) ทาความสะอาดบ้านเรือน ชุมชน และสิ่งสาธารณประโยชน์ในพื้นที่ประสบภัยและ ขนย้ายขยะมูลฝอย

๒.๔) ให้องค์กรปกครองส่วนท้องถิ่นที่เกิดเหตุดำเนินการฟื้นฟูพื้นที่ประสบภัย ขุดลอกลาน้ำ ปรับสภาพภูมิทัศน์และแก้ไขปัญหาสิ่งแวดล้อมและมลภาวะเป็นพิษ

๒.๕) ฟื้นฟูสถานที่ท่องเที่ยว หน่วยงานหลัก ได้แก่ สำนักงานป้องกันและบรรเทาสาธารณภัยจังหวัดอำนาจเจริญองค์กรปกครองส่วนท้องถิ่นแห่งพื้นที่ สำนักงานโยธาธิการและผังเมืองจังหวัดอำนาจเจริญแขวงทางหลวงเลย สำนักงานทางหลวงชนบทจังหวัดอำนาจเจริญสำนักงาน ทรพยากรธรรมชาติและสิ่งแวดล้อมจังหวัดอำนาจเจริญ หน่วยงานสนับสนุน ได้แก่ การไฟฟ้าส่วนภูมิภาคจังหวัดอำนาจเจริญ การประปาส่วนภูมิภาคเลย อำเภอกองครักษ์ ปกครองส่วนท้องถิ่นในพื้นที่ที่ประสบภัย

๔. การส่งมอบภารกิจภายหลังเกิดภัย

๑) ประกาศยุติภัยหรือปิดศูนย์บัญชาการเหตุการณ์ ภารกิจต่าง ๆ ต้องพิจารณาส่งมอบให้หน่วยงานที่เกี่ยวข้องตามความเหมาะสมกับภารกิจหน้าที่ของแต่ละหน่วยงาน เพื่อการดำเนินการช่วยเหลือต่อไป อย่างต่อเนื่อง โดยกองอำนวยการป้องกันและบรรเทาสาธารณภัยจังหวัดอำนาจเจริญจะประสานการส่งมอบต่อไป

๒) จัดทำบัญชีการส่งมอบไว้เป็นหลักฐาน เพื่อให้การช่วยเหลือผู้ประสบภัยระยะยาว ให้เป็นไป อย่างต่อเนื่อง แต่ก่อนส่งมอบภารกิจให้ประเมินและสรุปผลการปฏิบัติงานแต่ละด้านก่อน จึงพิจารณาส่งมอบ ภารกิจต่อไป

๕. การสื่อสารในภาวะฉุกเฉิน

๑) จัดตั้งศูนย์สื่อสาร และจัดให้มีระบบสื่อสารหลัก ระบบสื่อสารรอง และระบบสื่อสารอื่นๆ ที่ จำเป็นให้ใช้งานได้ตลอด ๒๔ ชั่วโมง ให้สามารถเชื่อมโยงระบบสื่อสารดังกล่าวกับหน่วยงานอื่นได้ปกติโดยเร็ว ทั่วถึงทุกพื้นที่

๒) ใช้โครงข่ายสื่อสารทางโทรศัพท์โทรสาร และวิทยุสื่อสารเป็นหลัก หน่วยงานหลักที่วางระบบสื่อสารในภาวะฉุกเฉิน ได้แก่เทศบาลตำบลชานุมานโทรศัพท์หมายเลข ๐๔๕-๙๘๙๖๖๕ กค ๑ เครือข่ายวิทยุสื่อสาร ๑๖๒.๕๕๐ Mz